



Programma straordinario di intervento per la riqualificazione urbana e la sicurezza delle periferie - DPCM 06.12.2016 -

INTERVENTO N. 16B

PROGETTO PER LA BONIFICA, LA MESSA IN SICUREZZA E RIQUALIFICAZIONE DELL'AREA EX ACCIAIERIE BELTRAME PIANO PARTICOLAREGGIATO N°7

PROGETTO DEFINITIVO/ESECUTIVO

ELABORATO

ANP

ANALISI NUOVI PREZZI

REVISIONE

REV n°	DATA	DESCRIZIONE
REV00	27/06/2017	consegna elaborato
REV01	31/07/2017	integrazioni per validazione progetto
REV02	21/08/2017	integrazioni per validazione progetto
REV03	18/10/2017	integrazioni per validazione progetto

GRUPPO DI PROGETTAZIONE

data elaborato **OTTOBRE 2017**

DIRETTORE
SETTORE AMBIENTE, ENERGIA E
TUTELA DEL TERRITORIO
Dott. Danilo Guarti

RESPONSABILE
DEL PROCEDIMENTO
Dott. Roberto Scalco

scala elaborato **A4**

PROGETTISTA GENERALE
 **Ing. Piergiorgio Castelar**

COLLABORATORE TECNICO
Arch. Paola Schiavo

PROGETTISTA AMBIENTALE
Dott. Silvio Compri

COLLABORATORE TECNICO
Dott.ssa Eleonora Ambrosi



**PROGETTO PER LA BONIFICA, LA MESSA IN SICUREZZA E RIQUALIFICAZIONE
DELL'AREA EX ACCIAIERIE BELTRAME
PIANO PARTICOLAREGGIATO N°7**

ANALISI DEL PREZZO

Codice	Descrizione	U.m.
NP01	<p>Fornitura e posa in opera di lastre rettangolari per uno spessore di 4 cm con dimensioni fino a 0,80x0,40 ml o superiori se consentite normalmente dal materiale e con lunghezza non inferiore a 25 cm, con una faccia vista a levigatura media e l'altra grezza di sega, coste fresate a giunto, finitura superficiale con lucidatura a piombo in laboratorio. Le pietre ed i marmi si intendono di ottima qualità, lavorati a regola d'arte con irregolarità insite nel materiale, che richiedano sporadici e limitati interventi di stuccatura, graffatura, masticatura ed altri sistemi di consolidamento e rinforzo, posate a giunto unito mediante spalmatura con spatola dentata malta a base cementizia Nel prezzo si intendono compresi e compensati gli oneri per la pulizia del fondo di appoggio con detergenti caustici, la fornitura e posa del collante, la formazione di giunti elastici di frazionamento in PVC formanti riquadri da 4.00x4.00 m e comunque non superiori a 20.00 m², gli eventuali profili in ottone forato per separazione di pavimenti diversi, la sigillatura degli interstizi eseguita con malta premiscelata per fughe nel colore a scelta della D.L., la successiva pulitura superficiale con idonei detergenti, la risciacquatura assorbendo l'acqua in eccesso con idonei sistemi, il taglio, lo sfido, la pulizia e l'asporto del materiale di risulta a fine lavoro, la raccolta differenziata del materiale di risulta, il conferimento con trasporto in discarica autorizzata del materiale di risulta, l'indennità di discarica e quanto altro necessario per dare il lavoro finito a regola d'arte. Nel prezzo si intendono compresi e compensati gli oneri per la fornitura e posa del massetto, gli eventuali pezzi speciali, la sigillatura degli interstizi con malta cementizia per fugatura, il taglio, lo sfido e quanto altro necessario per dare il lavoro finito a regola d'arte.</p> <p>FORNITURA E POSA IN OPERA PAVIMENTI IN PIETRA NATURALE IN LASTRE Bianco Asiago posato a correre</p>	mq
		€ 99,59

VOCI ELEMENTARI	U.M.	QUANTITA'	PREZZO	IMPORTO	INC. %
-----------------	------	-----------	--------	---------	--------

Prezzi unitari al netto degli oneri della sicurezza

A - Prezzi comprensivi delle spese generali e utile d'impresa					
1					
2					
3					
4					
TOTALE				0,00	0%

B - Prezzi da cui sono escluse le spese generali e l'utile d'impresa (rif. Prezziario Regione Veneto)							
1	A.01.02.a	OPERAIO SPECIALIZZATO >>> da 0 a 1000 m s.l.m.	h	0,60	€ 30,19	€ 18,11	
2	A.01.03.a	OPERAIO QUALIFICATO >>> da 0 a 1000 m s.l.m.	h	0,60	€ 28,15	€ 16,89	
3	preventivo	Lastre rettangolari per uno spessore di 4 cm con dimensioni fino a 0,80x0,40 ml o superiori se consentite normalmente dal materiale e con lunghezza non inferiore a 25 cm, con una faccia vista a levigatura media e l'altra grezza di sega, coste fresate a giunto. Le pietre ed i marmi si intendono di ottima qualità, lavorati a regola d'arte con irregolarità insite nel materiale, che richiedano sporadici e limitati interventi di stuccatura, graffatura, masticatura ed altri sistemi di consolidamento e rinforzo MARMI BIANCHI E VENATI IN LASTRE Biancone Verona e Asiago	mq	1,00	€ 40,00	€ 40,00	
4	C.01.12.b	Malta cementizia confezionata con 250 kg di cemento per mc di inerte	mc	0,03	€ 80,31	€ 2,41	
5	C.01.17.00	MALTA CEMENTIZIA PER FUGATURA PAVIMENTI IN PIASTRELLE	kg	0,18	€ 7,30	€ 1,31	
TOTALE						78,73	100%

Totale A+B € 78,73

Totale C Spese Generali su B(15%) € 11,81
Utile d'impresa su B+C(10%) € 9,05
Sommano € 99,59

Totale articolo € 99,59

PREVENTIVO MARMI 3G ALLEGATO

**PROGETTO PER LA BONIFICA, LA MESSA IN SICUREZZA E RIQUALIFICAZIONE
DELL'AREA EX ACCIAIERIE BELTRAME
PIANO PARTICOLAREGGIATO N°7**

ANALISI DEL PREZZO

Codice	Descrizione	U.m.	
NP02	Fornitura e posa in opera di misto cementato comprensivo di nanopolimero Nanoalps® o similari in ragione di 10 l/mc, cemento in ragione di 100 kg/mc, ossido colorante in impasto unico in colore rosso mattone o grigio a scelta della Committenza Spessore finito 15 cm	mq	€ 24,45

VOCI ELEMENTARI	U.M.	QUANTITA'	PREZZO	IMPORTO	INC. %
-----------------	------	-----------	--------	---------	--------

Prezzi unitari al netto degli oneri della sicurezza

A - Prezzi comprensivi delle spese generali e utile d'impresa

1							
2							
3							
4							
TOTALE						0,00	0%

B - Prezzi da cui sono escluse le spese generali e l'utile d'impresa (rif. Prezziario Regione Veneto)

1	A.01.02.a	OPERAIO SPECIALIZZATO >>> da 0 a 1000 m s.l.m.	h	0,02	€ 30,19	€ 0,60	
2	A.01.03.a	OPERAIO QUALIFICATO >>> da 0 a 1000 m s.l.m.	h	0,02	€ 28,15	€ 0,56	
3		CEMENTO TIPO 325	q	1,80	€ 7,00	€ 12,60	
4		Fornitura di nanopolimero dosaggio 10l/mc	mc	0,15	€ 30,00	€ 4,50	
5	D.02.02.d	RULLO COMPATTATORE VIBRANTE DA RILEVATI >>> da hp 50 e del peso di t 4 senza operatore	h	0,01	€ 40,00	€ 0,28	
6	D.02.04.A	VIBROFINITRICE >>> potenza da 60 a 80 HP senza operatore	h	0,01	€ 74,25	€ 0,52	
7	E.06.05.00	COMPENSO PER TRASPORTO MATERIALE >>> Compenso per il trasporto di qualsiasi materiale o attrezzatura a qualsiasi distanza stradale (da considerarsi la sola andata)	t/km	1,76	€ 0,15	€ 0,26	
TOTALE						19,33	100%

Totale A+B € 19,33

Totale C Spese Generali su B(15%) € 2,90
Utile d'impresa su B+C(10%) € 2,22
Sommano € 24,45

Totale articolo € 24,45

100%

ANALISI DEL PREZZO

PREVENTIVO PTMatic S.r.l. ALLEGATO	

PROGETTO PER LA BONIFICA, LA MESSA IN SICUREZZA E RIQUALIFICAZIONE
DELL'AREA EX ACCIAIERIE BELTRAME
PIANO PARTICOLAREGGIATO N°7

ANALISI DEL PREZZO

Codice	Descrizione	U.m.		
NP04	Assistenza continuativa di archeologici professionisti qualificati nel settore sulla base della vigente normativa durante tutta la fase di scavo e sbancamento previsti per la bonifica ambientale. Compresa redazione della documentazione da consegnare alla Soprintendenza , redatta secondo quanto previsto dalle vigenti linee guida.	a corpo		€ 5 000,74

PROGETTO PER LA BONIFICA, LA MESSA IN SICUREZZA E RIQUALIFICAZIONE
DELL'AREA EX ACCIAIERIE BELTRAME
PIANO PARTICOLAREGGIATO N°7

ANALISI DEL PREZZO

Codice	Descrizione	U.m.		
NP05	Fornitura e posa in opera di tettoia con struttura in acciaio zincato con verniciatura in colore naturale tipo modello "YPSILON" della ditta METALCO o similari. Composto da 3 elementi (1 modulo base e 2 moduli composizione della lunghezza di 2,8 m cad.). Dimensioni totali della pensilina mm 8400x2300xH2630. Compresa spese di trasporto.	a corpo		€ 11 603,00

PREVENTIVO METALCO ALLEGATO

**PROGETTO PER LA BONIFICA, LA MESSA IN SICUREZZA E RIQUALIFICAZIONE
DELL'AREA EX ACCIAIERIE BELTRAME
PIANO PARTICOLAREGGIATO N°7**

ANALISI DEL PREZZO

Codice	Descrizione	U.m.		
NP06	Fornitura e posa in opera di portabici costituito da un telaio in tubo D=30mm e tondo D=14mm sagomati e saldati a due barre orizzontali in tubo d'acciaio D=50mm. La struttura è fissata meccanicamente a due supporti in tubolare d'acciaio D=60mm sagomato, con piastra base sp.7mm predisposta per il fissaggio al suolo con tasselli. Progettato per ospitare almeno cinque biciclette. Tutta la struttura è zincata a caldo e verniciata a polvere poliestere. Tutta la viteria è in acciaio inox. Tipologia modello Duck della ditta Metalco o similari. Dimensioni cm 258x56xH70. Compresa spesa di trasporto e posa in opera	cad		€ 1 120,00

PREVENTIVO METALCO ALLEGATO

**PROGETTO PER LA BONIFICA, LA MESSA IN SICUREZZA E RIQUALIFICAZIONE
DELL'AREA EX ACCIAIERIE BELTRAME
PIANO PARTICOLAREGGIATO N°7**

ANALISI DEL PREZZO

Codice	Descrizione	U.m.		
NP07	Fornitura di grande impianto a fune con struttura in legno di lunghezza 30 metri con 1 rampa. La stazione di partenza comprende una torretta disposta su due piani ed una rampa inclinata per la rincorsa. Il piano di partenza è posto a circa 100 cm da terra, dal quale ci si lancia lungo la fune metallica utilizzando un seggiolino in gomma. Il carrello di scorrimento in acciaio inox è dotato di freno automatico e molla di fine corsa. Il seggiolino, realizzato in gomma antitrauma è collegato al carrello mediante una catena protetta con tubolare in gomma. La fune portante è realizzata in acciaio spiroidale ad alta resistenza. I montanti sono realizzati in legno di grossa sezione Ø 200 mm realizzati in legno lamellare fresato cilindrico e levigato, collegati con staffa in acciaio zincato.	a corpo		€ 7 480,00
PREVENTIVO LEGNOLANDIA ALLEGATO				

**PROGETTO PER LA BONIFICA, LA MESSA IN SICUREZZA E RIQUALIFICAZIONE
DELL'AREA EX ACCIAIERIE BELTRAME
PIANO PARTICOLAREGGIATO N°7**

ANALISI DEL PREZZO

Codice	Descrizione	U.m.		
NP08	<p>Fornitura di gioco tematico composto da due grandi torri a forma di albero con tetto collegate attraverso un ponte sospeso, l'accesso avviene mediante una scala a gradini, la discesa attraverso uno scivolo in polietilene. Le piattaforme di gioco delle torri sono poste a 100 e 150 cm da terra, ogni piattaforma deve avere una superficie di almeno 1,6 mq che consenta lo stazionamento a 5-6 bambini contemporaneamente.</p> <p>- Gli scivoli devono avere una lunghezza di almeno 210 e 310 cm (altezze 100 e 150 cm da terra) e devono essere realizzati in polietilene riciclabile, fissati alle pareti di sostegno mediante bullonatura Ø 10 mm ed al terreno mediante 2 picchetti metallici che li tengono sollevati da terra.</p> <p>- I tronchi principali che sostengono le torri devono essere realizzati in elementi di legno lamellare di Abete Bianco spessore minimo 90 mm, i pilastri principali a forma di tronco devono essere accoppiati per contenere al suo interno la staffa di collegamento a terra. I rami vanno fissati nel tronco principale mediante incastro.</p> <p>- Il collegamento al suolo va realizzato mediante una staffa in acciaio zincato che mantiene il legno sollevato dal terreno, la staffa composta da lame spessore 8-10 mm deve essere racchiusa all'interno del tronco e fissata mediante bullonatura passante Ø 10 mm protetta con tappi anti-infiltrazione.</p> <p>La staffa di fissaggio a terra può essere appoggiata a platea in calcestruzzo (mediante tasselli) oppure va fissata ad un plinto in calcestruzzo, in tal caso la fornitura deve comprendere la gabbia di armatura con boccole filettate sporgenti, diametro minimo 14 mm, per il fissaggio della sovrastruttura.</p> <p>- Le piattaforme rialzate, ampiezza minima di 122x122 cm, devono essere composte da travi lamellari sezione 9x9 cm incastrati negli angoli ed assi spessore 3,5 cm piallate con angoli arrotondati. I fissaggi delle assi devono avvenire mediante viti mordenti in acciaio inox.</p> <p>- Scala a gradini H 100 cm composti da elementi in legno spessore non inferiore a 45 mm incastrati nelle travi laterali portanti sezione minima 45 x 140 mm completa di balaustre di sicurezza laterali realizzate con una maglia di funi Ø 16 mm in polipropilene colorato ed anima interna in metallo. La rete di protezione laterale va fissata alla struttura portante mediante bullonatura passante. La scaletta deve comprendere due pannelli decorativi di ingresso realizzati in legno lamellare spessore 27 mm, aventi anche funzione di protezione anti caduta per i bambini più piccoli e due montanti di sostegno composti in legno lamellare sezione 90x90 mm con staffa tubolare Ø 42 mm per il fissaggio al terreno.</p> <p>- Le due torri sono collegate attraverso un ponte fisso inclinato di 10° rispetto all'orizzontale con balaustre di protezione laterali. Le travi portanti del ponte hanno una sezione di 90x90 mm e sono realizzate in legno lamellare, il piano di camminamento è composto da assi spessore 35 mm, le balaustre sono composte da assi sagomate in legno lamellare a tre strati spessore 27 mm e sorrette da un corrimano in legno lamellare sezione 90x90 mm. Le staffe di fissaggio sono realizzate in acciaio inox.</p> <p>- I pannelli che compongono le chiome degli alberi devono essere realizzati in legno lamellare spessore minimo 27 mm con angoli arrotondati e fissati tra loro mediante incastro angolare e staffe in acciaio zincato e verniciato e con bullonatura passante. Le chiome di una torre devono comprendere due finestre a forma decorativa, dotate di lastra in polycarbonato anti-sfondamento e cornice in legno fissata con bullonatura passante. Le chiome della torre più bassa devono comprendere una finestra a forma decorativa dotata di lastra in polycarbonato anti-sfondamento e cornice in legno fissata con bullonatura passante, ed un pannello per il gioco di ruolo composto da pallottoliere a tasselli mobili colorati.</p> <p>Le chiome di ogni albero devono comprendere almeno quattro elementi decorativi colorati a forma di frutta, fissati mediante intarsio ed un'incisione in bassorilievo che riporti una citazione didattica sul tema ambientale.</p> <p>Tutti i bulloni vanno ricoperti con copridado in polietilene avente una funzione anti-infiltrazione ed anti-manutenzione.</p> <p>- I tetti a due falde devono essere realizzati in legno lamellare spessore minimo 27 mm con angoli arrotondati, fissati alle pareti mediante incastro angolare e staffe in acciaio zincato e verniciati e con bullonatura passante. Trave di colmo in legno cilindrico Ø minimo 130 mm comprendente una decorazione sul tema naturale - animale.</p> <p>- La tinta del gioco deve essere appositamente studiata per un corretto inserimento nell'ambiente naturale di parchi pubblici ed aree verdi. I trattamenti per la colorazione del legno devono essere eseguiti tassativamente a base d'acqua (non sono ammessi trattamenti a base di solvente) e devono comprendere almeno tre mani di impregnate protettivo. I trattamenti in autoclave vanno effettuati secondo le normative UNI EN 351 con additivo ceroso idrorepellente EXTRA-COAT e colorante TANATONE a protezione U.V.A.</p> <p>L'articolo va progettato e costruito secondo il Sistema di Qualità UNI EN ISO-9001 e secondo il Sistema di Gestione Ambientale UNI EN ISO-14001 con certificato TÜV nel rispetto delle norme di sicurezza Europee UNI EN 1176.</p> <p>La fabbricazione di questo articolo deve considerare gli aspetti ambientali garantendo l'utilizzo di materia prima ricavata a "Km. Zero" e l'abbattimento di emissioni nocive in atmosfera mediante l'utilizzo, nei cicli produttivi, di energia ricavata da fonti rinnovabili.</p> <p>La fornitura del prodotto va corredata, in fase di offerta, di un'apposita scheda energetica da parte della ditta produttrice indicante la quantità di emissioni di CO2 evitate durante il ciclo produttivo (in Kg.) e la relativa dimostrazione delle procedure applicate per l'ottenimento del risultato.</p> <p>Area di ingombro: 405x647 H328 cm</p>	a corpo		€ 15 430,00

PREVENTIVO LEGNOLANDIA ALLEGATO

**PROGETTO PER LA BONIFICA, LA MESSA IN SICUREZZA E RIQUALIFICAZIONE
DELL'AREA EX ACCIAIERIE BELTRAME
PIANO PARTICOLAREGGIATO N°7**

ANALISI DEL PREZZO

Codice	Descrizione	U.m.		
NP09	<p>Fornitura di castello composto da due torri collegate da un ponte inclinato a pioli oscillanti sospesi. Le torri hanno piani di gioco posti a 23, 100 e 150 cm da terra, balaustre decorate, pannelli e banchetti per il gioco di ruolo, tetti a 4 falde con bandierina. L'accesso avviene attraverso una scala a gradini con balaustre laterali, la discesa attraverso due scivoli in polietilene lunghezza 200 e 300 cm. Il castello deve comprendere un'altalena con seggiolino in gomma ada anima metallica, catene e perni in inox ed una palestra multifunzione comprendente: arrampicata su rete, spalliera inclinata, fune di salita, attraversata su anelli rotanti e arrampicata climber.</p> <p>Le parti costruttive devono avere le seguenti caratteristiche:</p> <p>Piattaforme di gioco, misura 114 x 114 cm, poste a 15 e 150 cm da terra formate da assi di legno piallato a spigoli arrotondati spessore minimo 35 mm sorrette da travi sezione minima 45x115 mm, fissata ai montanti mediante bulloni passanti Ø 10 mm protetti con tappo anti-manomissione.</p> <p>Scaletta a gradini H 100 cm composti da elementi in legno spessore non inferiore a 45 mm incastrati nelle travi laterali portanti sezione minima 45 x 140 mm completa di balaustre di sicurezza laterali realizzate con elemento in legno sezione 20x90 mm ad angoli arrotondati e fissate ai corimani sezione minima 45x70 mm.</p> <p>Scivolo lunghezza 200 cm, H di partenza non inferiore a 100 cm da terra, realizzato in polietilene riciclabile, completo di pannello di sicurezza anti-caduta posto in corrispondenza dell'uscita dalla torre.</p> <p>Scivolo lunghezza 300 cm, H di partenza non inferiore a 150 cm da terra, realizzato in polietilene riciclabile, completo di pannello di sicurezza anti-caduta posto in corrispondenza dell'uscita dalla torre.</p> <p>1° ponte su pioli oscillanti realizzati in elementi cilindrici in legno fuori cuore diametro non inferiore a 90 mm sospesi su funi colorate con anima metallica e collegati tra loro mediante catene in acciaio inox che devono passare all'interno del legno in appositi fori, le catene devono evitare un eccessivo sbandamento laterale. I pioli sono sorretti da due robuste travi in legno bilama a sezioni contrapposte misura minima 90x90 mm.</p> <p>Al piano inferiore della torre deve essere presente un banchetto con ripiano a mensola adatto ai giochi di ruolo come negozietto, teatrino e 2 pannelli per il nascondino, tutto realizzato in legno lamellare spessore minimo 27 mm.</p> <p>I tetti devono essere realizzati con pannelli in legno lamellare spessore minimo 16 mm fissati alle travi portanti sezione 70x90 mm mediante incastro e viti inox e deve comprendere una bandierina colorata in polietilene.</p> <p>L'impianto deve comprendere un'altalena addossata con seggiolino in gomma morbida e anima metallica sorretto da catene e perni in acciaio inox, la trave di sostegno orizzontale deve essere realizzata in legno lamellare sezione 90 x 180 mm.</p> <p>L'impianto deve comprendere un'ampia palestra attrezzata, altezza massima 210 cm, comprendente: arrampicata su rete, spalliera inclinata, fune di salita, attraversata su anelli rotanti e pannello di arrampicata climber con aperture e grandi appigli in rilievo. Funi e reti devono essere realizzate con funi Ø 16 mm colorate e composte da trefoli con anima interna in metallo.</p> <p>La struttura portante del gioco deve essere realizzata in Abete Bianco Abilam, legno fuori cuore a sezioni contrapposte spessore 90x90 mm, la parte in legno dei montanti deve essere sollevata dal suolo mediante l'utilizzo di staffe cilindriche di collegamento al terreno realizzate in acciaio zincato a caldo Ø minimo 42 mm (profondità minima di interrimento 65 cm), incastrate nel legno con bullonatura passante. Tutta la ferramenta visibile deve essere realizzata in acciaio inox, la bullonatura va incassata nel legno e dotata di tappo protettivo in polietilene. Tutte le parti in legno devono essere realizzate in legno di Abete Bianco Abilam, trattate in autoclave secondo le normative UNI EN 351 con additivo ceroso idrorepellente EXTRA-COAT e colorante TANATONE a protezione U.V.A. Le parti colorate in legno devono essere trattate con due mani di colori ecologici a base d'acqua.</p> <p>L'articolo va progettato e costruito secondo il Sistema di Qualità UNI EN ISO-9001 e secondo il Sistema di Gestione Ambientale UNI EN ISO-14001 con certificato TÜV nel rispetto delle norme di sicurezza Europee UNI EN 1176. La fabbricazione di questo articolo deve considerare gli aspetti ambientali garantendo l'abbattimento di emissioni nocive in atmosfera mediante la presentazione, in fase di offerta, di un'apposita scheda energetica da parte della ditta produttrice indicante la quantità di emissioni di CO2 evitate durante il ciclo produttivo e la relativa dimostrazione delle procedure applicate per l'ottenimento del risultato.</p> <p>Area di ingombro: 813 x 721 h398 cm</p>	a corpo		€ 10 370,00

PREVENTIVO LEGNOLANDIA ALLEGATO

**PROGETTO PER LA BONIFICA, LA MESSA IN SICUREZZA E RIQUALIFICAZIONE
DELL'AREA EX ACCIAIERIE BELTRAME
PIANO PARTICOLAREGGIATO N°7**

ANALISI DEL PREZZO

Codice	Descrizione	U.m.		
NP10	<p>Fornitura di altalena con cestone per il gioco di gruppo, costruita secondo il Sistema di Qualità UNI EN ISO-9001 e secondo il Sistema di Gestione Ambientale UNI EN ISO-14001 con certificato TÜV nel rispetto delle norme di sicurezza Europee UNI EN 1176. Il cestone Ø 120 cm deve poter contenere fino a 6 bambini contemporaneamente e deve essere composto da un intreccio di funi sintetiche colorate con anima interna in acciaio. I montanti devono essere cilindrici con diametro non inferiore a 13 cm in abete bianco tipo Abilam, bilama fuori cuore a sezioni contrapposte, levigati su tutta la superficie, dotati di testa arrotondata ed incastro ad angolazione prefissata. La traversa orizzontale deve essere realizzata in legno cilindrico con diametro non inferiore a 16 cm. I bulloni devono essere incassati con tappo di protezione in polietilene. Catene di sostegno in acciaio zincato a caldo aventi la maglia stretta, a norma, per evitare l'inserimento delle dita dei bambini. PERNI rotanti costruiti interamente in acciaio inox, composti da doppio aggancio (4 perni in totale) dotati di cuscinetto auto-lubrificante e giunto cardanico. La struttura va bloccata a terra mediante 4 plinti in calcestruzzo di 60 x 60 x h 40 cm. ricoperti con terra vegetale. Tutte le parti in legno devono essere trattate in autoclave secondo le normative UNI EN 351 con additivo ceroso idrorepellente EXTRA-COAT e colorante TANATONE a protezione U.V.A. La fabbricazione di questo articolo deve considerare gli aspetti ambientali garantendo l'abbattimento di emissioni nocive in atmosfera mediante la presentazione, in fase di offerta, di un'apposita scheda energetica da parte della ditta produttrice indicante la quantità di emissioni di CO2 evitate durante il ciclo produttivo e la relativa dimostrazione delle procedure applicate per l'ottenimento del risultato.</p> <p>Area di ingombro 215 x 400 h max 236 cm. Area di sicurezza 750 x 548 cm.</p>	a corpo		€ 3 110,00
PREVENTIVO LEGNOLANDIA ALLEGATO				

**PROGETTO PER LA BONIFICA, LA MESSA IN SICUREZZA E RIQUALIFICAZIONE
DELL'AREA EX ACCIAIERIE BELTRAME
PIANO PARTICOLAREGGIATO N°7**

ANALISI DEL PREZZO

Codice	Descrizione	U.m.		
NP11	Fornitura di altalena a due posti con quattro montanti ed una traversa, dotata di 1 seggiolino tradizionale ed 1 a gabbia di sicurezza per i bambini piccoli (da 2 anni). I seggiolini devono essere realizzati in gomma soffice anti-trauma con anima metallica in alluminio. Costruita secondo il Sistema di Qualità UNI EN ISO-9001 e secondo il Sistema di Gestione Ambientale UNI EN ISO-14001 con certificato TÜV nel rispetto delle norme di sicurezza Europee UNI EN 1176. I montanti devono essere cilindrici con diametro non inferiore a 13 cm in abete bianco tipo Abilam, bilama fuori cuore a sezioni contrapposte, levigati su tutta la superficie, dotati di testa arrotondata ed incastro ad angolazione prefissata. La traversa orizzontale deve essere realizzata in legno cilindrico con diametro non inferiore a 14 cm. I bulloni devono essere incassati con tappo di protezione in polietilene. Seggiolini in gomma soffice con anima interna in metallo. Catene di sostegno in acciaio zincato a caldo aventi la maglia stretta, a norma, per evitare l'inserimento delle dita dei bambini. PERNI rotanti dotati di cuscinetto auto-lubrificante e perno con dado auto-bloccante in acciaio inox. La struttura va bloccata a terra mediante 4 plinti in calcestruzzo di 60 x 60 x h 40 cm. ricoperti con terra vegetale. Tutte le parti in legno devono essere trattate in autoclave secondo le normative UNI EN 351 con additivo ceroso idrorepellente EXTRA-COAT e colorante TANATONE a protezione U.V.A. La fabbricazione di questo articolo deve considerare gli aspetti ambientali garantendo l'abbattimento di emissioni nocive in atmosfera mediante la presentazione, in fase di offerta, di un'apposita scheda energetica da parte della ditta produttrice indicante la quantità di emissioni di CO2 evitate durante il ciclo produttivo e la relativa dimostrazione delle procedure applicate per l'ottenimento del risultato. Area di ingombro 215 x 400 h max 235 cm.	a corpo		€ 1 520,00

PREVENTIVO LEGNOLANDIA ALLEGATO

**PROGETTO PER LA BONIFICA, LA MESSA IN SICUREZZA E RIQUALIFICAZIONE
DELL'AREA EX ACCIAIERIE BELTRAME
PIANO PARTICOLAREGGIATO N°7**

ANALISI DEL PREZZO

Codice	Descrizione	U.m.		
NP12	<p>Fornitura di dondolo a bilico composto da elementi cilindrici Ø13 cm ricavati esclusivamente da legno fuori cuore / lamellare, levigato su tutta la superficie dotati di testa arrotondata. I bulloni passanti devono essere incassati nel legno con tappo protettivo in polietilene. Il dondolo deve essere completo di piastra centrale con cuscinetti auto-lubrificanti che vanno "incassati" a scomparsa nella struttura in legno. L'asse del dondolo deve essere dotata di due maniglioni in acciaio INOX fissati con bullonatura passante e dimensioni adatte ad evitare l'intrappolamento della testa e di parti del corpo da parte dei bambini e di due pneumatici semi-interrati con funzione di ammortizzatore dei colpi generati durante il dondolamento. Tutti i bulloni devono essere incassati nel legno e ricoperti con tappo protettivo in polietilene. Tutte le parti in legno devono essere realizzate in legno di Abete Bianco Abilam, trattate in autoclave secondo le normative UNI EN 351 con additivo ceroso idrorepellente EXTRA-COAT e colorante TANATONE a protezione U.V.A. L'articolo va progettato e costruito secondo il Sistema di Qualità UNI EN ISO-9001 e secondo il Sistema di Gestione Ambientale UNI EN ISO-14001 con certificato TÜV nel rispetto delle norme di sicurezza Europee UNI EN 1176. L'attrezzo deve rendere possibile il gioco a 2-4 bambini per volta.</p> <p>La fabbricazione di questo articolo deve considerare gli aspetti ambientali garantendo l'abbattimento di emissioni nocive in atmosfera mediante la presentazione, in fase di offerta, di un'apposita scheda energetica da parte della ditta produttrice indicante la quantità di emissioni di CO2 evitate durante il ciclo produttivo e la relativa dimostrazione delle procedure applicate per l'ottenimento del risultato.</p> <p>Area di ingombro 53 x 300, H max 75 cm..</p>	a corpo		€ 740,00
PREVENTIVO LEGNOLANDIA ALLEGATO				

PROGETTO PER LA BONIFICA, LA MESSA IN SICUREZZA E RIQUALIFICAZIONE
DELL'AREA EX ACCIAIERIE BELTRAME
PIANO PARTICOLAREGGIATO N°7

ANALISI DEL PREZZO

Codice	Descrizione	U.m.		
NP13	Spese per trasporto, montaggio e posa in opera giochi in legno (voci NP09-NP10-NP11-NP12-NP13-NP14)	a corpo		€ 6 300,00

PREVENTIVO LEGNOLANDIA ALLEGATO

Via A. De Gasperi n.20 36072 CHIAMPO (VI)
C.F. DMAGCR66B15C605J P.IVA 03849240241
MAIL: giancarloadami66@gmail.com
Cell. 334/7524491

Spett.le
ARCH. LAURA RUZZENENTE

OGGETTO: Ns. preventivo.

Con la presente, Vi trasmettiamo la ns. migliore offerta del seguente materiale:

-Fornitura di circa 400 mq. di pavimento con piano graffiato sp. cm.3 misura
80x40 in **BIANCONE** €/mq. 40,00

-Eventuale posa di pavimento sp. cm.3 misura 80x40 €/mq. 26,00
Prezzo della posa è escluso il materiale di consumo
(sabbia, cemento, calce, colla, acqua, enel ecc....)

CONDIZIONI DI VENDITA:

Prezzi esclusi di trasporto, imballi e iva.

Consegna: da concordare.

Pagamento: da concordare.

Vi ringraziamo della Vs. gentile richiesta, rimaniamo in attesa di una Vs. conferma.

Cordialità.

MARMI 3G
di Adami Giancarlo
334/7524491





Bareggio, 22/06/2017

Inviata a mezzo e-mail

Ns. Rif.: FN

Spettabile
INGEGNERIA.&.GEOLOGIA s.r.l.
via Alessandro Volta, 4c
37062 Villafranca di Verona – VR

c.a. Arch. Paola Schiavo
+39 347 0036292
paola.schiavo@ingegneria-geologia.com

OFFERTA:7557-OFF-INGEGNERIA

E

GEOLOGIA-VICENZA-TCAB W

Oggetto: Fornitura di Servizi Igienici Autopulenti “TCab W”

(Con requisiti funzionali anche per portatori di handicap)

Con la presente ci preghiamo sottoporVi la ns. migliore offerta per la fornitura di Servizi Igienici Autopulenti TCab WS e relativi accessori.

□ **PREZZI**

- Il prezzo, franco fabbrica, che siamo in grado di praticare per la fornitura della Toilette TCabW, per apparecchi pronti all'uso è di:

Toilette TCab W	N°1 unità	€ 32.674,00
Modello Milano		

I prezzi suddetti sono comprensivi di quanto descritto nell'allegata scheda **“SPECIFICHE TECNICHE standard”** facente parte della presente offerta.

□ **TRASPORTO - POSA E MESSA IN SERVIZIO**

- Trasporto e posa su basamento da Voi predisposto, in località accessibile agli automezzi pesanti, presso il Vostro **cantiere di Vicenza.**
- Messa in servizio del manufatto, effettuata da un nostro tecnico, entro 10 giorni dalla data della Vostra comunicazione di avvenuto allacciamento del manufatto alle reti ed agli impianti.

Trasporto e posa	N°1 unità	compreso
------------------	-----------	-----------------

PTMatic S.r.l.

sede legale: via giotto 1 - 20010 bareggio (mi) – tel +39 02 90390002 – fax +39 02.90.19.262 – info@ptmatic.it
www.ptmatic.it - cap. sociale 100.000,00 i.v. - p.iva e cod. fiscale: 07184370968



□ **CONDIZIONI DI FORNITURA**

VALIDITA' DEI PREZZI: 60 gg. dalla data della presente.

TEMPI DI CONSEGNA: 60 gg. data definizione ordine.

PAGAMENTI: da definire.

ESCLUSIONI:


- Lo scavo e il getto di calcestruzzo della piastra di sottofondazione, il ripristino della pavimentazione.
- L'installazione dell'apparecchio che consiste nel posizionamento sulla fondazione; questa operazione è compresa nel prezzo se eseguita in coincidenza dell'arrivo dell'apparecchio.
- Gli allacciamenti all'acquedotto, alla rete di distribuzione elettrica ed alla rete di fognatura, la "messa a terra" dell'apparecchio oltre alle opere ed assistenze murarie relative ed al ripristino delle pavimentazioni.
- L'I.V.A. **che se richiesta puo' essere applicata al 4%** (D.P.R. N. 633 del 26.10.1972 art. 41-ter.)

I prezzi della presente offerta si intendono al netto di eventuali spese e diritti comunali.

Data

PTMatic S.r.l.
Arch. Flavio Nidasio

PER ACCETTAZIONE

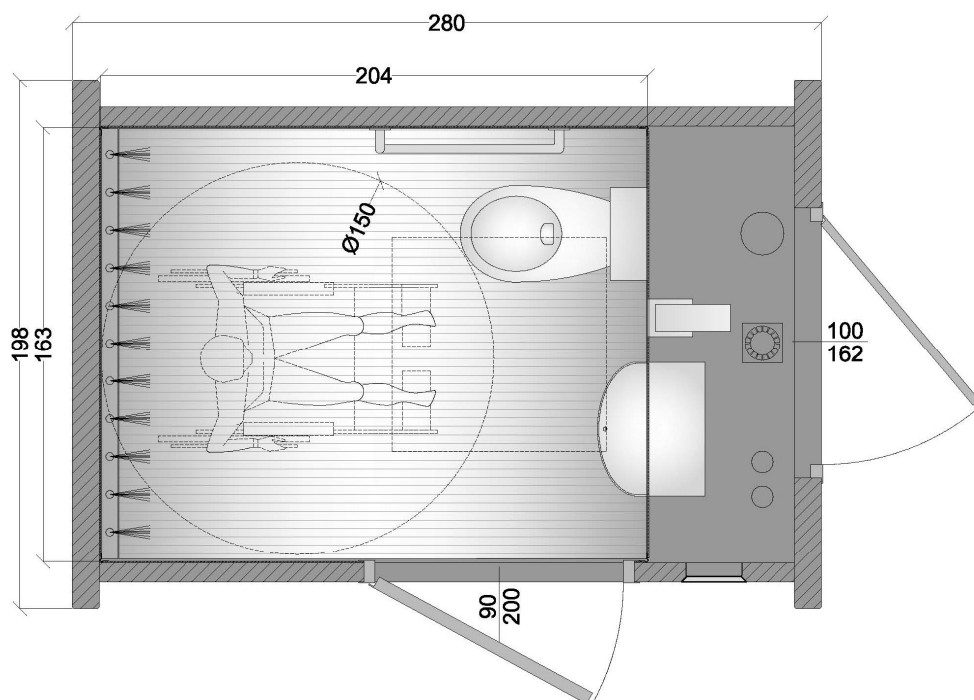




SPECIFICHE TECNICHE standard TCab W

La toilette automatica autopulente per esterni modello TCab W ha pianta rettangolare. Le dimensioni esterne sono di circa 1,98 m. x 2,80 m. e altezza 2,40 m. alla sommità.

Le dimensioni del vano utenza (m. 1,63 x 2,04), la disposizione degli apparecchi igienici e degli accessori ne consentono l'utilizzazione da parte di portatori di handicap in carrozzella, e rispondono perfettamente alle prescrizioni del D.M. 14 Giugno 1989 n. 236 confermato dal DPR 24 Luglio 1996 n. 503.



Caratteristiche fondamentali delle toilette SMART TECHNOLOGY® sono:

○ il lavaggio automatico con disinfezione:

- **Dell'interno della tazza** WC mediante velo d'acqua durante l'uso;
- **Dell'esterno della tazza e dell'interno** (cacciata) a fine uso con asciugatura della superficie di seduta;
- **Delle pareti**, fino a 0,8 m. d'altezza, in corrispondenza del vaso WC (su richiesta);
- **Del lavandino**, con apposito ugello ad alta pressione; il lavandino è di forma tale che i rifiuti vengono depositati in un contenitore nascosto e accessibile solo dal vano tecnico (su richiesta).



- **Del pavimento** con ugelli ad alta pressione; i rifiuti vengono convogliati in apposita vasca nascosta non a vista e quindi non visibile dagli utenti.
 - **Sistema di accesso personalizzabile:**
- Porta a battente o scorrevole con movimentazione elettrica.
 - **Rilevazione dell'utente all'interno della toilette:**
- Rilevatore della presenza persona tramite radar.
 - **Sicurezza per l'utente:**
- La porta scorrevole è dotata di **dispositivo di sicurezza antischiacciamento**;
- **Il lavandino è di forma tale da evitare la presenza di siringhe** o altro all'interno della vasca;
- **Tutte le superfici non presentano spigoli vivi o fughe** e sono progettati con estrema attenzione agli aspetti ergonomici;
- **Sistema di chiamata di emergenza bidirezionale PTCall®** (a richiesta);

Struttura

- Struttura scatolare monoblocco monolitica, con pareti laterali e solette prefabbricate, in cemento armato vibrato con finitura esterna decorativa. Gli elementi prefabbricati hanno spessore compreso tra 7 e 10 cm e sono armati con una doppia rete elettrosaldata per calcestruzzo di diametro 6 mm con maglia 10x10 cm o maglia 15x15 cm e con barre integrative di diametro 6 o 12 mm. Le pareti sono legate tra loro con dispositivi di fissaggio a secco (zanche ammassate nei getti e viti a martello) ovvero mediante saldatura di elementi metallici annegati nel getto che conferiscono monoliticità alla struttura, garantendone la resistenza anche alle sollecitazioni sismiche. La struttura è inoltre dotata di boccole a tubo M20 o di boccole filettate per il sollevamento e la movimentazione.
- Soletta di copertura in cemento armato vibrato di tipo piano sagomata con invaso per il convogliamento delle acque meteoriche spessore min. cm 5. La soletta è impermeabilizzata con guaina a base di bitume e fibre di vetro.
- Displuvio delle acque meteoriche con raccolta delle stesse in un bocchettone unico di raccolta. Il pluviale, collegato alla rete di scarico dell'unità, è collocato all'interno del locale tecnico.
- Finitura esterna realizzata con due mani di pittura al quarzo, previo passaggio di uno strato di isolante a solvente diluito, colore **"P2-Giallo Milano"**, come da scheda colori allegata **"Cartella colori e rivestimenti PTM – 2017"** con superficie in cemento liscio lato cassero (**per soluzioni su misura vedere "SCHEDE MODELLI"**)
- Una cupola aero illuminante in PMMA opale, di superficie adeguata, posta sulla copertura e montata su appositi distanziali assicura una ventilazione naturale, oltre a quella forzata, e permette un'illuminazione zenitale adeguata.
- Pareti interne del vano utente sono rivestite **pannelli antigraffio in laminato fenolico HPL** colore bianco puntinato, classe antifuoco 1, conforme alle norme



EN 438-4, EN ISO 527-2, EN ISO 178. Il rivestimento si presenta completamente senza fughe e con superficie antigraffiti resistente alle macchie e ai graffi.

- Il pavimento **PTFLoo®** è realizzato in doghe di alluminio rigato con speciale trattamento anodizzante, caratterizzato da superficie antisdrucchiolo, completamente antivandalo, antitaglio, con sottostante invaso di raccolta dei liquidi di lavaggio. Il pavimento non richiede manutenzione periodica ed è privo di fughe.
- Porta a battente in alluminio finitura **“P12 - grigio Firenze”** come da scheda colori allegata **“Cartella colori e rivestimenti PTM – 2017”**, a chiusura AUTOMATICA, con telaio in profilati di alluminio. La porta è dotata di elettro serratura con incontro elettrico 24 V n/c per lo sblocco automatico e di unità oleopneumatica antivandalo per la richiusura automatica. Nella versione standard la porta è dotata di pomolo esterno, maniglia interna e serratura con chiave esterna/interna.
- Sportello esterno di accesso al vano tecnico verniciato colore **“P12-Grigio Firenze”**, come da scheda colori allegata **“Cartella colori e rivestimenti PTM – 2017”**, ad un battente, dotato di serratura di sicurezza a due punti. **(per soluzioni su misura vedere “SCHEMA MODELLI”)**

Dotazioni

- Vaso in ceramica sospeso con bordo a cm 80 dalla parete posteriore e asse a cm 40 dalla parete laterale.
- Gruppo lavello in acciaio inox antivandalo, in posizione e di forma tale da consentire il facile utilizzo da parte degli utenti. Piletta e sifone incassati non accessibili dall'utente. Il particolare disegno garantisce che gli oggetti caduti vengano convogliati in apposito cestino (sicurezza siringhe) non accessibile agli utenti.
- Erogatori automatici di acqua, sapone ed aria calda per l'asciugatura delle mani, del tipo NO TOUCH. L'erogazione del sapone è predeterminata per evitare sprechi;
- Il plafone è verniciato con una prima mano di primer protettivo, una seconda mano di quarzo a finitura “bucciata” e una finale di smalto antimuffa di tipo traspirante e lavabile;
- Illuminazione interna automatica, incassata nella parete vaso, con lampade LED a basso consumo. L'illuminazione si accende automaticamente all'apertura della porta e si spegne all'uscita dell'utente per evitare inutili sprechi di energia;
- Specchio infrangibile in acciaio inox, appendiabiti, maniglioni per utenti impediti in acciaio zinco-galvanizzato rivestiti di nylon estruso;
- Distributore manuale della carta igienica incassato, con scivolo in acciaio inox;
- Cestino porta rifiuti con sportello, in acciaio inox, antifiama e incassato nella parete;
- Pannello esterno di segnalazione anti-vandalo. **La versione base è dotata di pulsante per l'utilizzo gratuito. Display luminoso LCD** sulla piastra con istruzioni d'uso e segnalazione delle cause dei fuori-servizio;



- Pulsante di emergenza del tipo a fungo Ø 35 posto in prossimità del vaso che aziona lo sblocco della porta e attiva le segnalazioni ottiche e acustiche di emergenza;

Impianti

- Impianto idrico con controllo “mancanza acqua” e cassetta di cacciata con comando elettrico;
- Pompa centrifuga, in acciaio inox da 10 Bar, per tutti i lavaggi ad alta pressione, a basso consumo;
- Serbatoio del liquido disinfettante con controllo “livello minimo” e venturimetro dosatore;
- Dispositivo per il lavaggio, la sanitizzazione del vaso e l'asciugatura automatica della superficie di seduta.
- Contacigli elettronico sul display LCD.
- Ventilazione naturale e forzata ad accensione automatica per il ricambio d'aria all'interno del vano utente;
- Il rilevamento della presenza di un utilizzatore all'interno del servizio igienico è realizzato con specifico sensore radar con protezione antivandalo;
- Limitatore del tempo di utilizzo dell'unità, con sblocco automatico della porta alla scadenza, previa segnalazione ottico/acustica degli ultimi tre minuti;
- Quadro elettrico di comando e protezione, equipaggiato con interruttore differenziale con soglia di intervento 0.03 A;
- Unità elettronica dotata di microprocessore per la gestione del funzionamento del S.I.A., completa di pulsanti per programmazione diretta dei parametri di funzionamento quali: orario di funzionamento, prezzo di utilizzo, tempo a disposizione utente, durata tempo di lavaggio pavimento;



TCAB W – Modello Milano



- ✓ *Blocco con spalle laterali;*
- ✓ *Scossalina decorativa frontale e posteriore in acciaio inox , con pittogrammi taglio laser;*
- ✓ *Illuminazione esterna a LED;*
- ✓ *Finitura esterna con pareti frontale e posteriore in piastrelle dim. 30x60 cm serie luxus black ditta FMG.;*
- ✓ *Verniciatura laterale in bucciato;*
- ✓ *Pulsanti di comando interni a LED Ø 31;*

**DOTAZIONI A DISPOSIZIONE****Finiture esterne**

ACX43	Finitura esterna con pareti frontale e posteriore in piastrelle dim. 30x60 cm serie luxus black ditta FMG.	COMPRESO
-------	-------------------------------------------------------------------------------------------------------------------	-----------------

Accessori

ACA01	Riscaldamento di sicurezza antigelo con termoconvettori elettrici (vano tecnico).	€ 240,00
ACA05	Gettoniera multimonete , montata su pannello esterno di segnalazione, in sostituzione di pulsante ad uso gratuito completa di cassetta raccogli-monete e contatore.	COMPRESO
ACA22	Erogatore automatico di carta igienica in quantità predeterminata in sostituzione del distributore manuale.	COMPRESO
ACA25	Fasciatoio in acciaio inox , nel locale disabili.	€ 390,00
ACA48	Porta scorrevole per disabile in acciaio inox automatica in apertura e chiusura con movimentazione elettrica. In sostituzione della porta a battente.	€ 1.850,00
ACA49	Eco LED - illuminazione interna con striscia led a basso consumo parete vaso.	€ 205,00
ACA59	Selezione lingue display in 4 lingue Italiano (principale) francese, inglese e tedesco.	COMPRESO
ACA69	Fondazioni prefabbricate in CAV complete di predisposizioni per la posa.	€ 1.100,00

Restiamo a completa disposizione per qualsiasi chiarimento o precisazione dovesse essere utile e, nel ringraziare, porgiamo i nostri migliori saluti.

PER ACCETTAZIONE

PTMatic S.r.l.
Arch. Flavio Nidasio

Schiavo Arch. Paola

Da: |@metalco.it>
Inviato: giovedì 6 luglio 2017 16:01
A: paola.schiavo@ingegneria-geologia.com
Oggetto: Listino metalco

Buongiorno il prezzo del articolo YPSILON PENSILINA MONOFACCIALE che si trova nel ns listino 2017 è da considerare comprensivo di posa in opera .

Cordiali saluti

METALCO Srl



0104064	YPSILON pensilina monofacciale modulo base	4.583
0104074	YPSILON pensilina monofacciale modulo composizione	3.510

Schiavo Arch. Paola

Da: |@metalco.it>
Inviato: giovedì 29 giugno 2017 17:43
A: paola.schiavo@ingegneria-geologia.com
Cc: laura.ruzzenente@ingegneria-geologia.com
Oggetto: scheda Portabici Duck DWG E QUOTAZIONE
Allegati: DUCK - EDIZIONE 1.dwg; ATT00001.htm

Buona sera inviamo Dwg del Portabici richiesto

Il Portabici monofacciale in acciaio zincato e verniciato comprensivo di posa e trasporto
costa a 5 posti euro 1.120,00+iva e da 6 posti euro 1.340,00+iva (quotazione da computo metrico)

Resto a disposizione per qualsiasi informazione ,
Cordiali saluti

METALCO Srl

FOLLOW US

INGEGNERIA.&.GEOLOGIA s.r.l.

via Alessandro Volta, 4c

37062 Villafranca di Verona - VR

tel. +39.045.630.21.14 - fax. +39.045.969.83.75

email: info@ingegneria-geologia.com

Forni di Sopra, li 27 giu 2017

Protocollo n°: **F62766**

Attenzione:

Riferimento:

Da: Nadia Vacchiano

Oggetto: computo metrico 1323_PROGETTO PARCO COMUNE DI VICENZA

Inviamo la nostra migliore offerta per la fornitura del materiale di seguito specificato.

Nadia Vacchiano
Ufficio Commerciale
Tel. +39 0433 88 307 - Cell. 334 6483173
nadia_vacchiano@legnolandia.com


La presente comunicazione e gli eventuali allegati contengono informazioni riservate e coperte da segreto professionale. Nel caso in cui non siate i destinatari, Vi preghiamo di distruggere il messaggio ricevuto, comunicandoci il disguido telefonando ai numeri su indicati. Si ricorda inoltre, che l'utilizzo, la conservazione e la diffusione dei dati ricevuti per errore costituisce violazione al decreto LEGISLATIVO NR. 196/2003.



Azienda Certificata EN ISO 9001
EN ISO 14001 (Sito di Forni di Sopra)

Facciamo seguito alla Vs. gradita richiesta, inviandoVi la nostra migliore offerta per il seguente materiale:

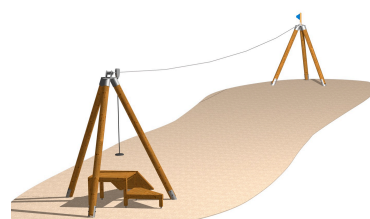
Tutte le parti in legno vengono realizzate in pino nordico trattato in autoclave secondo le norme UNI EN 351, protetto dal fenomeno della marcescenza. Al legname viene inoltre iniettata in profondità la soluzione cerosa idrorepellente EXTRA-COAT che lo protegge dall'acqua e dall'umidità contribuendo a diminuire le spaccature del legno. La tinta naturale color nocciola deriva dal TANATONE, colorante atossico a protezione U.V.A. Tutte le attrezzature ludiche vengono realizzate nel rispetto della norma di sicurezza europea EN-1176:2008.

Cod. Articolo	011584		2 - 8
Articolo	TREE CASTLE 7		
Misure	405x647 h328		
Quantità	pz. 1	HiC max cm	150
Fornitura cad. €	15.430,00	Totale fornitura €	15.430,00




Castello comprendente due torri a forma di albero, con tetto. L'accesso, molto facile anche per i più piccoli, avviene mediante una scaletta a gradini con protezioni laterali. Le ampie piattaforme delle torri sono poste a 100 e 150 cm da terra. Il castello comprende: 2 scivoli in polietilene lunghi 210 e 310 cm, un pannello figurativo per il gioco di logica, un oblò panoramico trasparente. I due alberi sono collegati attraverso un ponte inclinato con protezioni laterali. I tronchi sono realizzati in legno lamellare sezione 18x50 cm con rami spessore 9 cm. Il collegamento al suolo avviene mediante staffe in acciaio zincato che mantiene il legno sollevato dal terreno. Le piattaforme sono composte da travi lamellari sezione 9x9 cm ed assi spessore 3.5 cm. I pannelli che compongono le chiome degli alberi ed i tetti sono realizzati in legno lamellare spessore 27 mm con decorazioni e finestrelle. La tinta del gioco è appositamente studiata per un corretto inserimento nell'ambiente naturale di parchi pubblici, scuole ed aree verdi.

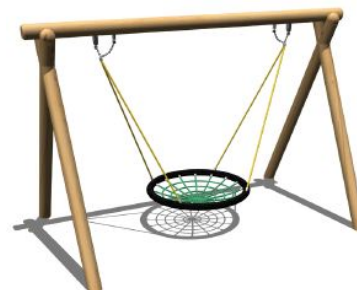
Cod. Articolo	011228-n		5 - 14
Articolo	FUNIVIA 30 METRI CON 1 RAMPA		
Misure	300 x 3000 h 380 cm		
Quantità	Pz. 1	HiC max cm	100
Fornitura cad. €	7.480,00	Totale fornitura €	7.480,00



Grande impianto a fune molto robusto e divertente. Questa versione è adatta a terreni livellati o con lieve pendenza. La stazione di partenza comprende una torretta disposta su due piani ed una rampa inclinata per la rincorsa. Il piano di partenza è posto a circa 100 cm da terra, dal quale ci si lancia lungo la fune metallica utilizzando un seggiolino in gomma. Il carrello di scorrimento in acciaio inox è dotato di freno automatico e molla di fine corsa. Il seggiolino, realizzato in gomma anti-trauma è collegato al carrello mediante una catena protetta con tubolare in gomma. La fune portante è realizzata in acciaio spiroidale ad alta resistenza. I montanti sono realizzati in legno di grossa sezione Ø 200 mm realizzati in legno lamellare fresato cilindrico e levigato, collegati con staffa in acciaio zincato. La lunghezza standard del percorso è di 30 metri, ma su richiesta è disponibile anche in misure diverse.

Azienda Certificata EN ISO 9001
EN ISO 14001 (Sito di Forni di Sopra)

Cod. Articolo	011250		2 - 11
Articolo	ALTALENA CESTONE CLASSIC		
Misure	215 x 400 h 236 cm		
Quantità	Pz. 1	HiC max cm	123
Fornitura cad. €	3.110,00	Totale fornitura €	3.110,00



Divertente altalena, particolarmente studiata per il gioco di gruppo, ideale per la socializzazione durante l'attività all'aperto nelle scuole e nei parchi pubblici. Il cestone Ø 120 cm può contenere 4 - 6 bambini contemporaneamente ed è composto da un intreccio di funi sintetiche colorate con anima interna in acciaio. I montanti cilindrici Ø 13 cm, sono dotati di testa arrotondata ed incastro ad angolazione prefissata e vengono ricavati da legno fuori cuore / lamellare levigato su tutta la superficie per offrire la massima stabilità, durata e sicurezza. La traversa orizzontale ha un diametro di Ø 14 cm. Le catene di sostegno sono realizzate in acciaio inox, i perni di rotazione sono realizzati interamente in acciaio inox e dotati di doppio aggancio di sicurezza.

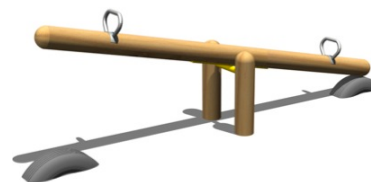
Cod. Articolo	011049		2 - 14
Articolo	ALTALENA DOPPIA MIX CLASSIC		
Misure	215 x 400 H 234 cm		
Quantità	Pz. 1	HiC max cm	130
Fornitura cad. €	1.520,00	Totale fornitura €	1.520,00



Immaneabile e divertente altalena a due posti dotata di un seggiolino classico ed uno a "gabbia" di sicurezza per i più piccoli. I grossi montanti cilindrici Ø 13 cm, dotati di testa arrotondata ed incastro ad angolazione prefissata, vengono ricavati da legno fuori cuore / laminatede levigato su tutta la superficie per offrire la massima stabilità, durata e sicurezza. La traversa orizzontale ha un diametro di Ø 14 cm. Tutti i bulloni di fissaggio sono incassati nel legno e dotati di tappo protettivo in polietilene. I seggiolini sono realizzati in gomma soffice anti-trauma con anima interna in metallo. Le catene di sostegno sono realizzate in acciaio inox a maglia stretta per evitare l'inserimento delle dita. I perni di rotazione sono realizzati interamente in acciaio inox con cuscinetti auto-lubrificanti. Disponibile anche con seggiolini a gabbia di sicurezza per i più piccoli oppure con speciale seggiolino apribile per utenti diversamente abili.

Azienda Certificata EN ISO 9001
EN ISO 14001 (Sito di Forni di Sopra)

Cod. Articolo	011096		3 - 12
Articolo	DONDOLO A 2 POSTI FISSO		
Misure	300 x 53 h 75 cm		
Quantità	Pz. 1	HiC max cm	95
Fornitura cad. €	740,00	Totale fornitura €	740,00



Attrezzo base per parco giochi e scuola materna, sviluppa la forza, la coordinazione motoria e la socializzazione dei bambini con la massima sicurezza. Composto da elementi cilindrici Ø 13 cm, ricavati da legno fuori cuore / laminatede, levigato su tutta la superficie per offrire la massima stabilità, durata e sicurezza. La trave oscillante è dotata di teste arrotondate. Il perno di rotazione è dotato di cuscinetti auto-lubrificanti, incassati nel legno per la protezione dagli agenti atmosferici. Il dondolo è completo di due maniglioni in acciaio INOX e di due pneumatici semi-interrati con funzione ammortizzante.

Cod. Articolo	015690		2 - 12
Articolo	CASTELLO FORESTA		
Misure	813 x 721 h398 cm		
Quantità	Pz. 1	HiC max cm	209
Fornitura cad. €	10.370,00	Totale fornitura €	10.370,00



Castello multifunzione composto da due torri collegate con un ponte inclinato a pioli oscillanti sospesi. Le torri hanno piani di gioco posti a 23, 100 e 150 cm da terra, balaustre decorate, pannelli e banchetti per il gioco di ruolo, tetti a 4 falde con bandierina. L'accesso avviene attraverso una scala a gradini con balaustre laterali, la discesa attraverso due scivoli in polietilene lunghezza 200 e 300 cm. L'impianto comprende un'altalena con catene in inox e una palestra multifunzione con: arrampicata su rete, spalliera inclinata, fune di salita, attraversata su anelli rotanti e arrampicata climber. La struttura portante del gioco è realizzata in legno a sezioni contrapposte spessore 90x90 mm dotata di staffa in acciaio zincato per il fissaggio al terreno. La tinta del gioco è stata appositamente studiata per un corretto inserimento nell'ambiente naturale di parchi pubblici, scuole ed aree verdi. Disponibile anche nella versione con pedana di sicurezza sotto i pioli oscillanti (art. 015690-P).

**Azienda Certificata EN ISO 9001
EN ISO 14001 (Sito di Forni di Sopra)****Cod. Articolo** **sp_montaggio****Articolo** **TRASPORTO POSA IN OPERA E MONTAGGIO****Misure****Quantità** **1****Fornitura cad. €** **6.300,00****Totale fornitura €** **6.300,00**

spese di **trasporto , montaggio e posa in opera** degli articoli sopra indicati presso vs aree facilmente accessibile da normali mezzi di trasporto e cantiere, su terreni pianeggianti a prato/terra e non includono lo smaltimento dei materiali di risulta; i prezzi includono la predisposizione della ordinaria documentazione per la sicurezza (POS/PSC);

Oneri esclusi dalla presente offerta:

- rimozioni/demolizioni
- livellamento terreno/area oggetto di intervento
- predisposizione documentazione specifica per lavori in subappalto non prevista dalla presente offerta;
- quanto non espressamente indicato nella presente



Azienda Certificata EN ISO 9001
EN ISO 14001 (Sito di Forni di Sopra)

Totale offerta 44.950,00

Garanzia e copertura assicurativa R.C.

- Garanzia: 10 anni contro la marcescenza del legno
- Garanzia: 2 anni su tutte le parti costituenti le attrezzature (esclusi atti vandalici)
- Garanzia: 10 anni per disponibilità pezzi di ricambio originali
- Copertura Assicurativa Responsabilità Civile su tutte le strutture, per un massimale di € 3.000.000,00. _ gratuita, compresa nel prezzo.

Garanzia valida qualora le attrezzature ludiche verranno sottoposte ad almeno due interventi annui di manutenzione programmata da parte della scrivente, regolata da specifico contratto.

Condizioni di vendita

- Resa: F.co partenza;
- Trasporto e Posa in opera indicata
- Prezzi netti I.V.A. 22% esclusa;

- Consegna: 30 gg lavorativi dalla data di accettazione della conferma di vendita;
- Pagamenti da convenire;
- Validità offerta 30 gg;

- La pavimentazione antitrauma dei giochi necessaria per il rispetto della norma UNI EN 1176/1177:2008, è esclusa dalla presente offerta, si faccia riferimento alle schede tecniche scaricabili dal ns. sito. La pavimentazione antitrauma in gomma puo' essere sostituita con materiali piu' ecologici ed economici tipo cippato, ghiaia, sabbia, corteccia.

- La presente offerta prevede l'installazione delle attrezzature su terreni naturali come terra/prato e sabbia. In caso di installazione su superfici solide (cemento, asfalto, piastrelle) sarà ns. premura aggiornare l'offerta con le apposite staffe di ancoraggio.

- Su richiesta gli articoli realizzati in legno possono essere forniti con certificati PEFC o FSC

Rimaniamo a disposizione per chiarimenti o ulteriori informazioni e, lieti se potremo collaborare con Voi, porgiamo i nostri più cordiali saluti.

Nadia Vacchiano

**PROGETTO PER LA BONIFICA, LA MESSA IN SICUREZZA E RIQUALIFICAZIONE
DELL'AREA EX ACCIAIERIE BELTRAME
PIANO PARTICOLAREGGIATO N°7**

ANALISI DEL PREZZO

Codice	Descrizione	U.m.	
NP 01 B	Demolizione di opere interrato in conglomerato cementizio armato, compreso il taglio dei ferri con attrezzature meccaniche adeguate e compresa la movimentazione con qualsiasi mezzo manuale o meccanico nell'ambito di cantiere.	mc	€ 54,27

VOCI ELEMENTARI	U.M.	QUANTITA'	PREZZO	IMPORTO	INC. %
-----------------	------	-----------	--------	---------	--------

Prezzi unitari al netto degli oneri della sicurezza

A - Prezzi comprensivi delle spese generali e utile d'impresa

1		h	0,00	€ 0,00	€ 0,00
2					€ 0,00
3					€ 0,00
4					€ 0,00
TOTALE					0,00

B - Prezzi da cui sono escluse le spese generali e l'utile d'impresa (rif. Prezziario Regione Veneto)

1	D.01.09.a	Scalpello abbinato ad attrezzatura di perforazione per demolizione banchi rocciosi con operatore	h	0,25	€ 171,60	€ 42,90
2						€ 0,00
3						€ 0,00
4						€ 0,00
TOTALE						42,90

Totale A+B € 42,90

Totale C Spese generali su B (15%) € 6,44
Utile d'impresa su B+C (10%) € 4,93

Totale articolo € 54,27

PROGETTO PER LA BONIFICA, LA MESSA IN SICUREZZA E RIQUALIFICAZIONE
DELL'AREA EX ACCIAIERIE BELTRAME
PIANO PARTICOLAREGGIATO N°7

ANALISI DEL PREZZO

Codice	Descrizione	U.m.	
NP 02 B	Analisi per le DEMOLIZIONI: analisi di caratterizzazione ai sensi del D.Lgs.152/06 + test di cessione ai sensi del D.M. 05/02/98 e s.m.i. + eventuale test di cessione per ammissibilità in discarica ai sensi del D.M. 27/09/2010	n	€ 400,00

PREVENTIVO LACHIVER ALLEGATO

PROGETTO PER LA BONIFICA, LA MESSA IN SICUREZZA E RIQUALIFICAZIONE
DELL'AREA EX ACCIAIERIE BELTRAME
PIANO PARTICOLAREGGIATO N°7

ANALISI DEL PREZZO

Codice	Descrizione	U.m.	
NP 03 B	Analisi per TERRENI: verifica della possibilità di riutilizzo in sito (rispetto di colonna A, tab. 1, allegato 5 alla parte IV del D. Lgs.152/06 + test di cessione ai sensi del D.M. ... nsi del D.M. 05/02/98 e s.m.i. + eventuale test di cessione per ammissibilità in discarica ai sensi del D.M. 27/09/2010)	n	€ 580,00

PREVENTIVO LACHIVER ALLEGATO

**PROGETTO PER LA BONIFICA, LA MESSA IN SICUREZZA E RIQUALIFICAZIONE
DELL'AREA EX ACCIAIERIE BELTRAME
PIANO PARTICOLAREGGIATO N°7**

ANALISI DEL PREZZO

Codice	Descrizione	U.m.	
NP 04 B	Compenso per il trasporto e il conferimento in IMPIANTO DI RECUPERO dei TERRENI scavati (CER 17 05 04)	mc	€ 23,95

VOCI ELEMENTARI	U.M.	QUANTITA'	PREZZO	IMPORTO	INC. %
-----------------	------	-----------	--------	---------	--------

Prezzi unitari al netto degli oneri della sicurezza

A - Prezzi comprensivi delle spese generali e utile d'impresa

1	E.06.05.00	Compenso per il trasporto di qualsiasi materiale o attrezzatura a qualsiasi distanza stradale (da considerarsi la sola andata)	t/km	45,00	€ 0,15	€ 6,75
2						€ 0,00
3						€ 0,00
4						€ 0,00
Totale A						6,75

B - Prezzi da cui sono escluse le spese generali e l'utile d'impresa (rif. Prezziario Regione Veneto)

1	B.97.01.c	COMPENSO PER LO SMALTIMENTO IN DISCARICA AUTORIZZATA DI MATERIALE per rifiuti non pericolosi: da attività di demolizione e costruzione	t	1,70	€ 8,00	€ 13,60
2						€ 0,00
3						€ 0,00
4						€ 0,00
Totale B						13,60

Totale A+B € 20,35

Totale C Spese generali su B (15%) € 2,04
Utile d'impresa su B+C (10%) € 1,56

Totale articolo € 23,95

**PROGETTO PER LA BONIFICA, LA MESSA IN SICUREZZA E RIQUALIFICAZIONE
DELL'AREA EX ACCIAIERIE BELTRAME
PIANO PARTICOLAREGGIATO N°7**

ANALISI DEL PREZZO

Codice	Descrizione	U.m.	
NP 05 B	Compenso per il trasporto e lo smaltimento in DISCARICA PER RIFIUTI INERTI dei TERRENI scavati (CER 17 05 04).	mc	€ 49,25

VOCI ELEMENTARI	U.M.	QUANTITA'	PREZZO	IMPORTO	INC. %
-----------------	------	-----------	--------	---------	--------

Prezzi unitari al netto degli oneri della sicurezza

A - Prezzi comprensivi delle spese generali e utile d'impresa

1	PREVENTIVO ALLEGATO	Compenso per lo smaltimento in discarica per rifiuti inerti	t	1,70	€ 25,00	€ 42,50	
2	E.06.05.00	Compenso per il trasporto di qualsiasi materiale o attrezzatura a qualsiasi distanza stradale (da considerarsi la sola andata)	l/km	45,00	€ 0,15	€ 6,75	
3						€ 0,00	
4						€ 0,00	
TOTALE						49,25	

B - Prezzi da cui sono escluse le spese generali e l'utile d'impresa (rif. Prezziario Regione Veneto)

1				0,00	€ 0,00	€ 0,00	
2						€ 0,00	
3						€ 0,00	
4						€ 0,00	
TOTALE						0,00	

Totale A+B € 49,25

Totale C Spese generali su B (15%) € 0,00
Utile d'impresa su B+C (10%) € 0,00

Totale articolo € 49,25

**PROGETTO PER LA BONIFICA, LA MESSA IN SICUREZZA E RIQUALIFICAZIONE
DELL'AREA EX ACCIAIERIE BELTRAME
PIANO PARTICOLAREGGIATO N°7**

ANALISI DEL PREZZO

Codice	Descrizione	U.m.	
NP 06 B	Compenso per il trasporto e lo smaltimento in DISCARICA PER RIFIUTI SPECIALI NON PERICOLOSI dei TERRENI scavati (CER 17 05 04).	mc	€ 142,75

VOCI ELEMENTARI	U.M.	QUANTITA'	PREZZO	IMPORTO	INC. %
-----------------	------	-----------	--------	---------	--------

Prezzi unitari al netto degli oneri della sicurezza

A - Prezzi comprensivi delle spese generali e utile d'impresa

1	PREVENTIVO ALLEGATO	Compenso per lo smaltimento in discarica per rifiuti non pericolosi	t	1,70	€ 80,00	€ 136,00
2	E.06.05.00	Compenso per il trasporto di qualsiasi materiale o attrezzatura a qualsiasi distanza stradale (da considerarsi la sola andata)	t/km	45,00	€ 0,15	€ 6,75
3						€ 0,00
4						€ 0,00
TOTALE						142,75

B - Prezzi da cui sono escluse le spese generali e l'utile d'impresa (rif. Prezziario Regione Veneto)

1				0,00	€ 0,00	€ 0,00
2						€ 0,00
3						€ 0,00
4						€ 0,00
TOTALE						0,00

Totale A+B € 142,75

Totale C Spese generali su B € 0,00
Utile d'impresa su B+C € 0,00

Totale articolo € 142,75

**PROGETTO PER LA BONIFICA, LA MESSA IN SICUREZZA E RIQUALIFICAZIONE
DELL'AREA EX ACCIAIERIE BELTRAME
PIANO PARTICOLAREGGIATO N°7**

ANALISI DEL PREZZO

Codice	Descrizione	U.m.	
NP 07 B	Compenso per il trasporto e lo smaltimento in DISCARICA PER RIFIUTI PERICOLOSI dei TERRENI scavati.	mc	€ 321,25

VOCI ELEMENTARI	U.M.	QUANTITA'	PREZZO	IMPORTO	INC. %
-----------------	------	-----------	--------	---------	--------

Prezzi unitari al netto degli oneri della sicurezza

A - Prezzi comprensivi delle spese generali e utile d'impresa

1	PREVENTIVO ALLEGATO	Compenso per lo smaltimento in discarica per rifiuti pericolosi	t	1,70	€ 185,00	€ 314,50
2	E.06.05.00	Compenso per il trasporto di qualsiasi materiale o attrezzatura a qualsiasi distanza stradale (da considerarsi la sola andata)	t/km	45,00	€ 0,15	€ 6,75
3						€ 0,00
4						€ 0,00
TOTALE						321,25

B - Prezzi da cui sono escluse le spese generali e l'utile d'impresa (rif. Prezziario Regione Veneto)

1				0,00	€ 0,00	€ 0,00
2						€ 0,00
3						€ 0,00
4						€ 0,00
TOTALE						0,00

Totale A+B € 321,25

Totale C Spese generali su B (15%) € 0,00
Utile d'impresa su B+C (10%) € 0,00

Totale articolo € 321,25

**PROGETTO PER LA BONIFICA, LA MESSA IN SICUREZZA E RIQUALIFICAZIONE
DELL'AREA EX ACCIAIERIE BELTRAME
PIANO PARTICOLAREGGIATO N°7**

ANALISI DEL PREZZO

Codice	Descrizione	U.m.	
NP 08 B	Compenso per il trasporto e lo smaltimento in impianto di recupero delle DEMOLIZIONI (CER 17 09 04 - escluso il ferro)	mc	€ 29,01

VOCI ELEMENTARI	U.M.	QUANTITA'	PREZZO	IMPORTO	INC. %
-----------------	------	-----------	--------	---------	--------

Prezzi unitari al netto degli oneri della sicurezza

A - Prezzi comprensivi delle spese generali e utile d'impresa

1	E.06.05.00	Compenso per il trasporto di qualsiasi materiale o attrezzatura a qualsiasi distanza stradale (da considerarsi la sola andata)	l/km	45,00	€ 0,15	€ 6,75
2						€ 0,00
3						€ 0,00
4						€ 0,00
TOTALE						6,75

B - Prezzi da cui sono escluse le spese generali e l'utile d'impresa (rif. Prezziario Regione Veneto)

1	B.97.01.c	COMPENSO PER LO SMALTIMENTO IN DISCARICA AUTORIZZATA DI MATERIALE per rifiuti non pericolosi da attività di demolizione e costruzione	t	2,20	€ 8,00	€ 17,60
2						€ 0,00
3						€ 0,00
4						€ 0,00
TOTALE						17,60

Totale A+B € 24,35

Totale C Spese generali su B (15%) € 2,64
Utile d'impresa su B+C (10%) € 2,02

Totale articolo € 29,01

PROGETTO PER LA BONIFICA, LA MESSA IN SICUREZZA E RIQUALIFICAZIONE
DELL'AREA EX ACCIAIERIE BELTRAME
PIANO PARTICOLAREGGIATO N°7

ANALISI DEL PREZZO

Codice	Descrizione	U.m.	
NP 09 B	Prelievo e confezionamento dei campioni di fondo scavo	h	€ 35,00

PREVENTIVO LACHIVER ALLEGATO

PROGETTO PER LA BONIFICA, LA MESSA IN SICUREZZA E RIQUALIFICAZIONE
DELL'AREA EX ACCIAIERIE BELTRAME
PIANO PARTICOLAREGGIATO N°7

ANALISI DEL PREZZO

Codice	Descrizione	U.m.	
NP 10 B	Analisi di fondo scavo (set parametri esplicitato in progetto di bonifica)	n	€ 180,00

PREVENTIVO LACHIVER ALLEGATO

**PROGETTO PER LA BONIFICA, LA MESSA IN SICUREZZA E RIQUALIFICAZIONE
DELL'AREA EX ACCIAIERIE BELTRAME
PIANO PARTICOLAREGGIATO N°7**

ANALISI DEL PREZZO

Codice	Descrizione	U.m.	
NP 11 B	Analisi di fondo scavo in contraddittorio con ARPAV sul 10% dei campioni prelevati	n	€ 726,82

TARIFFARIO ARPAV 2016-2017

Tariffario ARPAV		
Voce	Descrizione	Costo
2.1.00.02	Massimo giornaliero per persona	€ 280,91
2.1.00.03	Trasferta sino a 70 Km	€ 29,74
2.4.00.02	Campionamenti con attrezzatura semplice	€ 31,95
2.6.00.02	Preparazione dei campioni - Complessa (mineralizzazione, estrazione con solventi, GPC, etc.)	€ 25,89
4.5.00.41	Idrocarburi C>12	€ 125,58
4.5.00.42	Idrocarburi Policiclici Aromatici (IPA)	€ 154,23
4.5.00.47	Metalli, identificazione e dosaggio (multielemento in quantità ≥ 10)	€ 214,23
4.5.00.51	Policloro Bifenili, Policloro Trifenili (PCB, PCT)	€ 154,23

Nota: i costi di trasferta e sopralluogo (prime due voci) sono state suddivise sul totale dei campioni (15)

PROGETTO PER LA BONIFICA, LA MESSA IN SICUREZZA E RIQUALIFICAZIONE
DELL'AREA EX ACCIAIERIE BELTRAME
PIANO PARTICOLAREGGIATO N°7

ANALISI DEL PREZZO

Codice	Descrizione	U.m.	
NP 12 B	Terebrazione e messa in opera di un piezometro di diametro 3" e lunghezza 5 m (1m cieco + 4m fessurati). Si intendono inclusi lo spurgo del piezometro, la fornitura delle cassette catalogatrici e la fornitura e messa in opera dei chiusini carrabili	n	€ 1.262,00

PREVENTIVO PERGEO ALLEGATO

PROGETTO PER LA BONIFICA, LA MESSA IN SICUREZZA E RIQUALIFICAZIONE
DELL'AREA EX ACCIAIERIE BELTRAME
PIANO PARTICOLAREGGIATO N°7

ANALISI DEL PREZZO

Codice	Descrizione	U.m.	
NP 13 B	Analisi di campioni di acqua di falda (monitoraggio con cadenza trimestrale per un periodo di due anni)	n	€ 130,00

PREVENTIVO LACHIVER ALLEGATO

**PROGETTO PER LA BONIFICA, LA MESSA IN SICUREZZA E RIQUALIFICAZIONE
DELL'AREA EX ACCIAIERIE BELTRAME
PIANO PARTICOLAREGGIATO N°7**

ANALISI DEL PREZZO

Codice	Descrizione	U.m.	
NP 14 B	Analisi di fondo scavo in contraddittorio con ARPAV sul 10% dei campioni prelevati	n	€ 792,05

TARIFFARIO ARPAV 2016-2017

Tariffario ARPAV		
Voce	Descrizione	Costo
2.1.00.01	Sopralluogo: per ogni ora o frazione di ora superiore ai 30 minuti per persona	€ 76,56
2.1.00.03	Trasferta sino a 70 Km	€ 29,74
2.4.00.02	Campionamenti con attrezzatura semplice	€ 31,95
2.6.00.02	Preparazione dei campioni - Complessa (mineralizzazione, estrazione con solventi, GPC, etc.)	€ 25,89
	Chimica: Acqua di falda	
4.2.00.60	Idrocarburi C>12	€ 125,59
4.2.00.63	Idrocarburi Policiclici Aromatici (IPA)	€ 154,24
4.2.00.69	Metalli, identificazione e dosaggio (multielemento in quantità ≥ 10)	€ 193,84
4.2.00.75	Policloro Bifenili, Policloro Trifenili (PCB, PCT)	€ 154,24

Nota: si considera che per ogni sopralluogo venga campionato 1 solo piezometro

PROGETTO PER LA BONIFICA, LA MESSA IN SICUREZZA E RIQUALIFICAZIONE
DELL'AREA EX ACCIAIERIE BELTRAME
PIANO PARTICOLAREGGIATO N°7

ANALISI DEL PREZZO

Codice	Descrizione	U.m.	
NP 15 B	Compenso per lo smaltimento di rifiuti contenenti oli (CER 16 07 08)	t	€ 280,00

PREVENTIVO DITTA BALLARINI ALLEGATO

PROGETTO PER LA BONIFICA, LA MESSA IN SICUREZZA E RIQUALIFICAZIONE
DELL'AREA EX ACCIAIERIE BELTRAME
PIANO PARTICOLAREGGIATO N°7

ANALISI DEL PREZZO

Codice	Descrizione	U.m.	
NP 16 B	Compenso per il prelievo e confezionamento dei campioni di acqua di falda	h	€ 35,00

PREVENTIVO ALLEGATO LABORATORIO

Spett.le:
DOTT. PIER SILVIO COMPRI
GEOLOGO
VIA PROVINCIALE EST 1/A
37060 BUTTAPIETRA (VR)

Alla cortese attenzione: ing. Eleonora Ambrosi

PROTOCOLLO: 21707120/2017
VERONA, 30/06/2017



* 2 1 7 0 7 1 2 0 *

OGGETTO: OFFERTA ANALISI CAMPIONI

A seguito Vostra gentile richiesta siamo ad inviare nostra migliore offerta per le analisi di seguito descritte.

CONDIZIONI GENERALI DELL'OFFERTA

Tempi consegna risultati	12 gg lavorativi dall'arrivo del campione, (in caso di parametri in subappalto le tempistiche possono essere differenti)
Offerta valida	TUTTO 2017
Modalità di pagamento	B.B. 30gg D.F.F.M.
Campionamento	a Vostra cura
<i>Se a cura nostro personale tecnico (A SEGUITO VOSTRA RICHIESTA SCRITTA)</i>	
Costi sicurezza	per questo intervento non sono previsti costi aggiuntivi per la sicurezza
Modalità di campionamento	I.O. 10.02/lc / Norma UNI 10802/2013 + UNI EN 14899/2006 (Fase di campionamento esclusa dall'accreditamento)
Costo campionamento orario	€ 35,00 / h (+IVA)

Nel caso in cui sia richiesta l'emissione di rapporti di prova aggiuntivi rispetto a quelli previsti per le analisi sotto indicate il costo per diritti di certificato è fissato in € 10,00 (+IVA).

Vi preghiamo di comunicarci l'indirizzo e-mail (o n. di fax) al quale desiderate siano inviate le anticipazioni dei risultati d'analisi:

e-mail:

fax:

Ove non espressamente dichiarati il Laboratorio applicherà di volta in volta i Metodi di Prova consoni alla tipologia dei campioni da processare.

In caso di accettazione vogliate ritornarci la presente offerta firmata.

Il servizio decorrerà dal ricevimento di copia della presente firmata per accettazione, comunque la presente offerta si intende accettata anche attraverso una semplice comunicazione telefonica o telefax o mail. In tal caso farà fede per la fatturazione il verbale di prelievo e/o accettazione dei campioni.

L'accettazione dell'offerta implica l'adesione alle condizioni generali di fornitura allegate alla presente.

I rapporti di analisi saranno firmati dal Dott. Giampaolo Zanetti o dal Dott. Paolo Camiletti, dottori in Chimica iscritti all'Ordine dei Chimici, rispettivamente della Provincia di Verona e di Padova.

L'accreditamento ACCREDIA è verificabile al sito: www.accredia.it

A Vostra disposizione per ogni eventuale chiarimento, con l'occasione porgiamo cordiali saluti.

Descrizione: RIFITUTI (TERRE E/O DEMOLIZIONI)

Analisi sul tal quale

Legge/Aut.: D.Lgs. n. 152 del 03/04/2006 parte IV e ss.mm.ii. - Regolamento 1357/2014 CE

Descrizione	U.M.	Metodo	Accredia
Residuo secco a 105°C	% p/p	UNI EN 14346-A:2007	
Residuo a 600°C	% p/p	APHA St. Mth. For the Examination of Water and Wastewater ed 22 nd 2012, 2540 G	(*)
pH	--	CNR IRSA 1 Q64 vol.3 1985	
Antimonio	mg/kg	UNI EN 13657:2004 + EPA 6010 D 2014	(*)
Arsenico	mg/kg	UNI EN 13657:2004 + EPA 6010 D 2014	
Bario	mg/kg	UNI EN 13657:2004 + EPA 6010 D 2014	(*)
Berillio	mg/kg	UNI EN 13657:2004 + EPA 6010 D 2014	(*)
Cadmio	mg/kg	UNI EN 13657:2004 + EPA 6010 D 2014	
Cobalto	mg/kg	UNI EN 13657:2004 + EPA 6010 D 2014	(*)
Cromo totale	mg/kg	UNI EN 13657:2004 + EPA 6010 D 2014	
Cromo VI	mg/kg	CNR IRSA 16 Q64 1986	(*)
Mercurio	mg/kg	UNI EN 13657:2004 + EPA 6010 D 2014	(*)
Molibdeno	mg/kg	UNI EN 13657:2004 + EPA 6010 D 2014	(*)
Nichel	mg/kg	UNI EN 13657:2004 + EPA 6010 D 2014	
Piombo	mg/kg	UNI EN 13657:2004 + EPA 6010 D 2014	
Rame	mg/kg	UNI EN 13657:2004 + EPA 6010 D 2014	
Selenio	mg/kg	UNI EN 13657:2004 + EPA 6010 D 2014	(*)
Stagno	mg/kg	UNI EN 13657:2004 + EPA 6010 D 2014	(*)
Tallio	mg/kg	UNI EN 13657:2004 + EPA 6010 D 2014	(*)
Tellurio	mg/kg	UNI EN 13657:2004 + EPA 6010 D 2014	(*)
Zinco	mg/kg	UNI EN 13657:2004 + EPA 6010 D 2014	
PCB (somma congeneri) ■	mg/kg	EPA 3550 C 2007 + EPA 8270 D 2014	(*)
Idrocarburi totali	mg/kg	UNI EN 14039:2005 + EPA 5021A 2014 + EPA 8015C 2007	(*)
Idrocarburi C5 - C9	mg/kg	EPA 5021 A 2014 + EPA 8015 C 2007	(*)
Cumene (Isopropilbenzene)	mg/kg	EPA 5021 A 2014 + EPA 8015 C 2007	(*)
Dipentene	mg/kg	EPA 5021 A 2014 + EPA 8015 C 2007	(*)
Oli minerali (da C10 a C40)	mg/kg	UNI EN 14039:2005	
1,3-butadiene	mg/kg	EPA 5021 A 2014 + EPA 8015 C 2007	(*)
TOC (Carbonio Organico Totale)	mg/kg	UNI EN 13137:2002	
Idrocarburi policiclici aromatici:	--	-	
Naftalene	mg/kg	EPA 3550 C 2007 + EPA 8270 D 2014	(*)
Acenafte	mg/kg	EPA 3550 C 2007 + EPA 8270 D 2014	(*)
Fluorene	mg/kg	EPA 3550 C 2007 + EPA 8270 D 2014	(*)
Fenantrene	mg/kg	EPA 3550 C 2007 + EPA 8270 D 2014	(*)
Antracene	mg/kg	EPA 3550 C 2007 + EPA 8270 D 2014	(*)
Fluorantene	mg/kg	EPA 3550 C 2007 + EPA 8270 D 2014	(*)
Pirene	mg/kg	EPA 3550 C 2007 + EPA 8270 D 2014	(*)
Benzo(a)antracene	mg/kg	EPA 3550 C 2007 + EPA 8270 D 2014	(*)
Crisene	mg/kg	EPA 3550 C 2007 + EPA 8270 D 2014	(*)
Benzo(b)fluorantene	mg/kg	EPA 3550 C 2007 + EPA 8270 D 2014	(*)
Benzo(k)fluorantene	mg/kg	EPA 3550 C 2007 + EPA 8270 D 2014	(*)
Benzo(j)fluorantene	mg/kg	EPA 3550 C 2007 + EPA 8270 D 2014	(*)
Benzo(a)pirene	mg/kg	EPA 3550 C 2007 + EPA 8270 D 2014	(*)
Benzo(e)pirene	mg/kg	EPA 3550 C 2007 + EPA 8270 D 2014	(*)
Dibenzo(a,h)antracene	mg/kg	EPA 3550 C 2007 + EPA 8270 D 2014	(*)
Benzo(g,h,i)perilene	mg/kg	EPA 3550 C 2007 + EPA 8270 D 2014	(*)
Indeno(1,2,3-c,d)pirene	mg/kg	EPA 3550 C 2007 + EPA 8270 D 2014	(*)
Acenafilene	mg/kg	EPA 3550 C 2007 + EPA 8270 D 2014	(*)
Composti organici aromatici:	--	-	
Benzene	mg/kg	EPA 5021 A 2014 + EPA 8015 C 2007	
Toluene	mg/kg	EPA 5021 A 2014 + EPA 8015 C 2007	
Etilbenzene	mg/kg	EPA 5021 A 2014 + EPA 8015 C 2007	
o-Xilene	mg/kg	EPA 5021 A 2014 + EPA 8015 C 2007	
m-Xilene	mg/kg	EPA 5021 A 2014 + EPA 8015 C 2007	

Descrizione	U.M.	Metodo	Accredia
p-Xilene	mg/kg	EPA 5021 A 2014 + EPA 8015 C 2007	
Stirene	mg/kg	EPA 5021 A 2014 + EPA 8015 C 2007	

(*) Le prove così contrassegnate non sono accreditate da Accredia.

■ PCB (Somma congeneri 28, 31, 52, 77, 81, 95, 99, 101, 105, 110, 114, 118, 123, 126, 128, 138, 146, 149, 151, 153, 156, 157, 167, 169, 170, 177, 180, 183, 187, 189)

COSTO SINGOLO CAMPIONE: € 130,00 (+IVA)**SU VOSTRA ESPLICITA RICHIESTA POTRA' ESSERE INOLTRE RICERCATO IN AGGIUNTA:****Analisi sul tal quale**

Legge/Aut.: D.Lgs. n. 152 del 03/04/2006 parte IV e ss.mm.ii. - Regolamento 1357/2014 CE

Descrizione	U.M.	Metodo	Accredia
Amianto(**)	-	ESEM/EDS	(*)

(*) Le prove così contrassegnate non sono accreditate da Accredia.

(**) Analisi eseguita dal laboratorio esterno qualificato.

COSTO AGGIUNTIVO PER SINGOLO CAMPIONE: € 70,00 (+IVA)**SU VOSTRA ESPLICITA RICHIESTA POTRA' ESSERE INOLTRE RICERCATO IN AGGIUNTA:****Analisi sul test di cessione per recupero**

Legge/Aut.: D.M. 05/02/1998 e s.m.i.

Descrizione	U.M.	Metodo	Accredia
Macinatura (4mm)	-	GRAVIMETRIA	(*)
Temperatura di prova	°C	UNI EN 12457-2:2004 + ISTISAN 2007/31 pag 76 ISS BBA 043	(*)
TEST DI ELUIZIONE	-	-	
Conducibilità elettrica	µS/cm	UNI EN 12457-2:2004 + Rapporti ISTISAN 2007/31 pag. 55 Met ISS BDA 022	
pH	-	UNI EN 12457-2:2004 + APAT CNR IRSA 2060 Man. 29 2003	
COD	mg/l	UNI EN 12457-2:2004 + ISPRA Man 117 2014	
Nitrati	mg/l	UNI EN 12457-2:2004 + APAT CNR IRSA 4020 Man.29 2003	
Fluoruri	mg/l	UNI EN 12457-2:2004 + APAT CNR IRSA 4020 Man.29 2003	
Solfati	mg/l	UNI EN 12457-2:2004 + APAT CNR IRSA 4020 Man.29 2003	
Cloruri	mg/l	UNI EN 12457-2:2004 + APAT CNR IRSA 4020 Man.29 2003	
Cianuri totali	µg/l	UNI EN 12457-2:2004 + ISO:14403:2002	(*)
Bario	mg/l	UNI EN 12457-2:2004 + EPA 6020 B 2014	
Rame	mg/l	UNI EN 12457-2:2004 + EPA 6020 B 2014	
Zinco	mg/l	UNI EN 12457-2:2004 + EPA 6020 B 2014	
Berillio	µg/l	UNI EN 12457-2:2004 + EPA 6020 B 2014	
Cobalto	µg/l	UNI EN 12457-2:2004 + EPA 6020 B 2014	
Nichel	µg/l	UNI EN 12457-2:2004 + EPA 6020 B 2014	
Vanadio	µg/l	UNI EN 12457-2:2004 + EPA 6020 B 2014	
Arsenico	µg/l	UNI EN 12457-2:2004 + EPA 6020 B 2014	
Cadmio	µg/l	UNI EN 12457-2:2004 + EPA 6020 B 2014	
Cromo totale	µg/l	UNI EN 12457-2:2004 + EPA 6020 B 2014	
Piombo	µg/l	UNI EN 12457-2:2004 + EPA 6020 B 2014	
Selenio	µg/l	UNI EN 12457-2:2004 + EPA 6020 B 2014	
Mercurio	µg/l	UNI EN 12457-2:2004 + EPA 6020 B 2014	
Amianto(**)	mg/l	UNI EN 12457-2:2004 + All. 2 Met. A D.M. 06/09/94 G.U. 10/12/94	(*)

(*) Le prove così contrassegnate non sono accreditate da Accredia.

(**) Analisi eseguita dal laboratorio esterno qualificato.

COSTO AGGIUNTIVO PER SINGOLO CAMPIONE: € 110,00 (+IVA)

SU VOSTRA ESPLICITA RICHIESTA POTRA' ESSERE INOLTRE RICERCATO IN AGGIUNTA:
Analisi sul test di cessione per conferimento in discarica

Legge/Aut.: D.M. 27/09/2010 e s.m.i. - tab. 5 - test di cessione non pericolosi

Descrizione	U.M.	Metodo	Accredia
Residuo secco	% p/p	UNI EN 14346-A:2007	
TEST DI ELUIZIONE	-	-	
pH	-	UNI EN 12457-2:2004 + APAT CNR IRSA 2080 Man. 29 2003	
Conducibilità elettrica	µS/cm	UNI EN 12457-2:2004 + Rapporti ISTISAN 2007/31 pag. 55 Met ISS BDA 022	
Arsenico	mg/l	UNI EN 12457-2:2004 + EPA 6020 B 2014	
Antimonio	mg/l	UNI EN 12457-2:2004 + EPA 6020 B 2014	
Bario	mg/l	UNI EN 12457-2:2004 + EPA 6020 B 2014	
Cadmio	mg/l	UNI EN 12457-2:2004 + EPA 6020 B 2014	
Cromo totale	mg/l	UNI EN 12457-2:2004 + EPA 6020 B 2014	
Mercurio	mg/l	UNI EN 12457-2:2004 + EPA 6020 B 2014	
Molibdeno	mg/l	UNI EN 12457-2:2004 + EPA 6020 B 2014	(*)
Nichel	mg/l	UNI EN 12457-2:2004 + EPA 6020 B 2014	
Piombo	mg/l	UNI EN 12457-2:2004 + EPA 6020 B 2014	
Rame	mg/l	UNI EN 12457-2:2004 + EPA 6020 B 2014	
Selenio	mg/l	UNI EN 12457-2:2004 + EPA 6020 B 2014	
Zinco	mg/l	UNI EN 12457-2:2004 + EPA 6020 B 2014	
Cloruri	mg/l	UNI EN 12457-2:2004 + APAT CNR IRSA 4020 Man.29 2003	
Fluoruri	mg/l	UNI EN 12457-2:2004 + APAT CNR IRSA 4020 Man.29 2003	
Solfati	mg/l	UNI EN 12457-2:2004 + APAT CNR IRSA 4020 Man.29 2003	
Carbonio organico disciolto (DOC)	mg/l	UNI EN 12457-2:2004 + UNI EN 1484:1999	

(*) Le prove così contrassegnate non sono accreditate da Accredia.

COSTO AGGIUNTIVO PER SINGOLO CAMPIONE: € 90,00 (+IVA)

Descrizione: TERRENI

Analisi sul secco

Legge/Aut.: D.Lgs. n. 152 del 03/04/2006 (e s.m.i.) - parte IV - all. 5, tab. 1 col. A

Descrizione	U.M.	Metodo	Accredia
Arsenico	mg/kg ss	EPA 3051 A 2007 + EPA 6010 D 2014	
Cadmio	mg/kg ss	EPA 3051 A 2007 + EPA 6010 D 2014	
Cobalto	mg/kg ss	EPA 3051 A 2007 + EPA 6010 D 2014	
Cromo totale	mg/kg ss	EPA 3051 A 2007 + EPA 6010 D 2014	
Cromo VI	mg/kg ss	CNR IRSA 16 Q64 1986	(*)
Nichel	mg/kg ss	EPA 3051 A 2007 + EPA 6010 D 2014	
Plombo	mg/kg ss	EPA 3051 A 2007 + EPA 6010 D 2014	
Rame	mg/kg ss	EPA 3051 A 2007 + EPA 6010 D 2014	
Zinco	mg/kg ss	EPA 3051 A 2007 + EPA 6010 D 2014	
Idrocarburi pesanti (C>12)	mg/kg ss	ISO 16703:2011	(*)
Solventi organici aromatici:	--	-	
Benzene	mg/kg ss	EPA 5021 A 2014 + EPA 8015 C 2007	(*)
Toluene	mg/kg ss	EPA 5021 A 2014 + EPA 8015 C 2007	(*)
Etilbenzene	mg/kg ss	EPA 5021 A 2014 + EPA 8015 C 2007	(*)
Xilene	mg/kg ss	EPA 5021 A 2014 + EPA 8015 C 2007	(*)
Stirene	mg/kg ss	EPA 5021 A 2014 + EPA 8015 C 2007	(*)
IPA:	--	-	
- Benzo(a)antracene	mg/kg ss	EPA 3550 C 2007 + EPA 8270 D 2014	(*)
- Benzo(a)pirene	mg/kg ss	EPA 3550 C 2007 + EPA 8270 D 2014	(*)
- Benzo(b)fluorantene	mg/kg ss	EPA 3550 C 2007 + EPA 8270 D 2014	(*)
- Crisene	mg/kg ss	EPA 3550 C 2007 + EPA 8270 D 2014	(*)
- Benzo(k)fluorantene	mg/kg ss	EPA 3550 C 2007 + EPA 8270 D 2014	(*)
- Dibenzo(a,e)pirene	mg/kg ss	EPA 3550 C 2007 + EPA 8270 D 2014	(*)
- Dibenzo(a,l)pirene	mg/kg ss	EPA 3550 C 2007 + EPA 8270 D 2014	(*)
- Benzo(g,h,i)perilene	mg/kg ss	EPA 3550 C 2007 + EPA 8270 D 2014	(*)
- Indeno(1,2,3-c,d)pirene	mg/kg ss	EPA 3550 C 2007 + EPA 8270 D 2014	(*)
- Dibenzo(a,i)pirene	mg/kg ss	EPA 3550 C 2007 + EPA 8270 D 2014	(*)
- Dibenzo(a,h)pirene	mg/kg ss	EPA 3550 C 2007 + EPA 8270 D 2014	(*)
- Dibenzo(a,h)antracene	mg/kg ss	EPA 3550 C 2007 + EPA 8270 D 2014	(*)
- Pirene	mg/kg ss	EPA 3550 C 2007 + EPA 8270 D 2014	(*)
Amianto (fibre libere) (**)	mg/kg ss	All. 1 Met. B D.M. 06/09/94	(*)
SCHELETRO:	--	-	
Materiale <2 mm	% ss	GRAVIMETRIA	(*)

(*) Le prove così contrassegnate non sono accreditate da Accredia.

(**) Analisi eseguita dal laboratorio esterno qualificato.

COSTO SINGOLO CAMPIONE: € 180,00 (+IVA)

Descrizione: TERRENI FONDO SCAVO

Analisi sul secco

Legge/Aut.: D.Lgs. n. 152 del 03/04/2006 (e s.m.i.) - parte IV - all. 5, tab. 1 col. A

Descrizione	U.M.	Metodo	Accredia
Cadmio	mg/kg ss	EPA 3051 A 2007 + EPA 6010 D 2014	
Piombo	mg/kg ss	EPA 3051 A 2007 + EPA 6010 D 2014	
Rame	mg/kg ss	EPA 3051 A 2007 + EPA 6010 D 2014	
Zinco	mg/kg ss	EPA 3051 A 2007 + EPA 6010 D 2014	
Policlorobifenili (PCB)	mg/kg ss	EPA 3550 C 2007 + EPA 8270 D 2014	(*)
Idrocarburi pesanti (C>12)	mg/kg ss	ISO 16703:2011	(*)
IPA:	--	-	
Benzo(a)antracene	mg/kg ss	EPA 3550 C 2007 + EPA 8270 D 2014	(*)
Benzo(b+j+k)fluorantene	mg/kg ss	EPA 3550 C 2007 + EPA 8270 D 2014	(*)
Benzo(a)pirene	mg/kg ss	EPA 3550 C 2007 + EPA 8270 D 2014	(*)
Benzo(g,h,i)perilene	mg/kg ss	EPA 3550 C 2007 + EPA 8270 D 2014	(*)
Indeno(1,2,3-c,d)pirene	mg/kg ss	EPA 3550 C 2007 + EPA 8270 D 2014	(*)
Amianto (fibre libere) (**)	mg/kg ss	All. 1 Met. B D.M. 06/09/94	(*)
SCHELETRO:	--	-	
Materiale <2 mm	% ss	GRAVIMETRIA	(*)

(*) Le prove così contrassegnate non sono accreditate da Accredia.

(**) Analisi eseguita dal laboratorio esterno qualificato.

COSTO SINGOLO CAMPIONE: € 180,00 (+IVA)

Descrizione: ACQUE DI FALDA

Legge/Aut.: D.Lgs. n. 152 del 03/04/2006 (e s.m.i.) - parte IV - all. 5, tab. 2

Descrizione	U.M.	Metodo	Accredia
Alluminio	µg/l	EPA 6020 B 2014	
Antimonio	µg/l	EPA 6020 B 2014	
Arsenico	µg/l	EPA 6020 B 2014	
Berillio	µg/l	EPA 6020 B 2014	
Cadmio	µg/l	EPA 6020 B 2014	
Cromo totale	µg/l	EPA 6020 B 2014	
Cromo VI	µg/l	APAT CNR IRSA 3150 C Man.29 2003	(*)
Ferro	µg/l	EPA 6020 B 2014	
Mercurio	µg/l	EPA 6020 B 2014	
Nichel	µg/l	EPA 6020 B 2014	
Piombo	µg/l	EPA 6020 B 2014	
Rame	µg/l	EPA 6020 B 2014	
Selenio	µg/l	EPA 6020 B 2014	
Manganese	µg/l	EPA 6020 B 2014	
Tallio	µg/l	EPA 6020 B 2014	
Zinco	µg/l	EPA 6020 B 2014	
Policlorobifenili (PCB)		-	(*)
Idrocarburi totali	µg/l	APAT CNR IRSA 5160 B2 Man. 29 2003	(*)
IPA:	--	-	
- Benzo(a)antracene	µg/l	APAT CNR IRSA 5080 Man. 29 2003	
- Benzo(a)pirene	µg/l	APAT CNR IRSA 5080 Man. 29 2003	
- Dibenzo(a,e)pirene	µg/l	APAT CNR IRSA 5080 Man. 29 2003	(*)
- Dibenzo(a,i)pirene	µg/l	APAT CNR IRSA 5080 Man. 29 2003	(*)
- Benzo(b)fluorantene	µg/l	APAT CNR IRSA 5080 Man. 29 2003	
- Crisene	µg/l	APAT CNR IRSA 5080 Man. 29 2003	

Descrizione	U.M.	Metodo	Accredia
- Benzo(k)fluorantene	µg/l	APAT CNR IRSA 5080 Man. 29 2003	
- Dibenzo(a,i)pirene	µg/l	APAT CNR IRSA 5080 Man. 29 2003	(*)
- Dibenzo(a,h)pirene	µg/l	APAT CNR IRSA 5080 Man. 29 2003	(*)
- Benzo(g,h,i)perilene	µg/l	APAT CNR IRSA 5080 Man. 29 2003	
- Indeno(1,2,3-c,d)pirene	µg/l	APAT CNR IRSA 5080 Man. 29 2003	
- Dibenzo(a,h)antracene	µg/l	APAT CNR IRSA 5080 Man. 29 2003	
- Pirene	µg/l	APAT CNR IRSA 5080 Man. 29 2003	

(*) Le prove così contrassegnate non sono accreditate da Accredia.

COSTO SINGOLO CAMPIONE: € 130,00 (+IVA)

CONDIZIONI TECNICHE DELL'OFFERTA

CRITERI DI ACCETTAZIONE DEI CAMPIONI

MATRICE	QUANTITATIVO MINIMO	NOTE
ACQUE	Da concordare con la Segreteria in base alle analisi effettuate	<ul style="list-style-type: none"> - Nel caso di analisi batteriologiche richiedere al laboratorio bottiglia sterile - Temperatura di trasporto 4-10°C - Il trasporto al laboratorio dopo il campionamento nel più breve tempo possibile (alcune analisi devono essere eseguite entro poche ore dal campionamento)
TERRENI	1 Kg	<ul style="list-style-type: none"> - Terreno vagliato in campo a 2 cm - Nel caso di analisi VOC è necessario prelevare in campo una vials

NOTE GENERALI:

- Nel caso di personale non qualificato per il campionamento richiedere alla Segreteria le istruzioni per il campionamento;
- È di fondamentale importanza che il campione prelevato sia rappresentativo dell'intero materiale da indagare in quanto il laboratorio non risponde di risultati erronei dovuti ad un campionamento eseguito non correttamente;
- Assicurarsi sempre che il contenitore sia integro, in buone condizioni e senza aver subito manipolazioni che possano averne alterato le caratteristiche
- Sigillare immediatamente dopo il campionamento il contenitore contenente il campione, e proteggerlo dagli eventi atmosferici (sole, pioggia, ecc)

CAMPIONAMENTO

☐ Il campionamento si intende a NS. Carico, alle condizioni economiche sopra riportate, ed effettuato da tecnici abilitati.

☐ Il campionamento si intende a VS. Carico.

Il nostro laboratorio, al fine di avere un campione rappresentativo consiglia di adottare i metodi di campionamento ufficiali e per garantire l'esecuzione delle prove richieste, si richiede che vengano rispettati i quantitativi ed i contenitori indicati nell'allegato tecnico alla presente offerta.

Il laboratorio non potrà essere responsabile di risultati anomali dovuti ad un prelievo del campione da sottoporre ad esame eseguito non correttamente o per quantitativi insufficienti di campione.

TRASPORTO E CONSEGNA DEI CAMPIONI

☐ Il ritiro e trasporto dei campioni si intende a Ns. Carico, alle condizioni economiche sopra riportate, ed effettuato da tecnici abilitati e con mezzi attrezzati per salvaguardare il campione da eventuali alterazioni e contaminazioni esterne, come previsto dai metodi di campionamento riportati al punto precedente.

☐ In caso di campionamento a Vs. Carico il nostro laboratorio consiglia di adottare gli accorgimenti previsti nei metodi di campionamento citati al punto precedente, in modo da salvaguardare il campione da eventuali alterazioni e contaminazioni esterne. Tali campioni, dovranno essere consegnati al laboratorio negli orari di accettazione previsti (dal lunedì al venerdì dalle ore 9.00-13.00 / 14.00-18.00), eventuali orari diversi di consegna dovranno essere concordati preventivamente con l'accettazione del laboratorio. I campioni per i quali si richiede l'analisi microbiologica dovranno essere consegnati entro le ore 13.00 del venerdì. Il laboratorio non potrà essere responsabile di risultati anomali dovuti ad un trasporto in condizioni non idonee del campione da sottoporre a prova.

CONSERVAZIONE DEI CAMPIONI

I campioni esaminati, salvo specifici accordi intrapresi con il laboratorio, vengono conservati secondo modalità idonee a garantire il mantenimento delle condizioni chimiche e fisiche. La.chi.ver. Laboratori s.r.l. acquista la proprietà del campione consegnato, il Cliente non può pretendere la restituzione dello stesso o di quanto ne residua dopo l'analisi salvo diversi accordi precedentemente stipulati tra le parti. I campioni, terminate le prove richieste, sono conservati per 1 mese dalla data di stesura del Rapporto di prova. Le registrazioni delle prove effettuate sono conservate per 2 anni (per tempi superiori, questi, dovranno essere esplicitamente richiesti in sede di conferma d'ordine e approvati dal laboratorio).

METODI DI ANALISI E RISULTATI

I metodi di analisi utilizzati sono tratti da normative ufficiali. Nel caso non esista una normativa specifica, i metodi interni utilizzati sono comunque validati e tale documentazione risulta disponibile su richiesta. Ove non espressamente dichiarati il Laboratorio applicherà di volta in volta i Metodi di Prova consoni alla tipologia dei campioni da processare.

Nel caso di classificazione di un rifiuto, se il committente e/o produttore è a conoscenza della eventuale presenza di altre sostanze o inquinanti non riportate nell'offerta è pregato di comunicarlo tempestivamente per iscritto al Laboratorio. Il servizio decorrerà dal ricevimento di copia della presente firmata per accettazione, comunque la presente offerta si intende accettata anche attraverso una semplice comunicazione telefonica o telefax o mail. In tal caso farà fede per la fatturazione il verbale di prelievo e/o accettazione dei campioni. L'accettazione dell'offerta implica l'adesione alle condizioni generali di fornitura allegate alla presente. I rapporti di analisi saranno firmati dal Dott. Giampaolo Zanetti o dal Dott. Paolo Camiletti, dottori in Chimica iscritti all'Ordine dei Chimici, rispettivamente della Provincia di Verona e di Padova. L'accreditamento ACCREDIA è verificabile al sito: www.accredia.it

ASSUNZIONE DI RESPONSABILITA' LAVORO SUBAPPALTATO

In caso di prove in subappalto, La.chi.ver. Laboratori s.r.l. si assume la responsabilità della prova subappaltata.

LACHIVER LABORATORI S.r.l.

(Roberto De Conti)

Per accettazione data/....../.....
DOTT. PIER SILVIO COMPRI GEOLOGO

Timbro e firma.....

Per accettazione e conferma della presente, delle Condizioni Generali di Fornitura e dell'Informativa privacy allegate.
All (1): condizioni generali di fornitura.



37064 POVEGLIANO (VR)
Via Zanibelli, 12
e-mail ballarinl.m@libero.it
www.ballarinimarco.com
Tel. 045 6350580
Fax 045 6359721

N. Offerta:	[REDACTED]
Cod. Cliente:	[REDACTED]
Rif:	Glulla

Povegliano Veronese, 26/06/2017

Spettabile: **GEOLOGIA & INGEGNERIA**
Via Cascina Verde 2
37069 VILLAFRANCA DI VERONA (VR)
C.a. DOTT. COMPRI
Tel: [REDACTED] Fax: [REDACTED]

Nel ringraziarla per la cortese e gradita richiesta le inviamo la nostra migliore offerta per i servizi di:

CER:	160708	R/D: D15	Stato Fisico: 04	280,000 €/Tn.
Descrizione:	rifiuti contenenti oli			
Tipologia:	rifiuti contenenti olio e sabbia			
Qualità:				
<hr/>				
[REDACTED]	[REDACTED]			
[REDACTED]	[REDACTED]			
<hr/>				
[REDACTED]	[REDACTED]			
[REDACTED]	[REDACTED]			
<hr/>				
Altro				
E' necessario che venga messo a vista il pdu per permettere le operazioni di cui sopra				
[REDACTED]				

I prezzi si intendono IVA esclusa

Note:validita' prezzi: al 31/12/17
In caso di accettazione, rispedire il preventivo firmato

- Smaltimento rifiuti speciali e industriali
- Trasporto rifiuti conto terzi
- Bonifica serbatoi, prodotti chimici, petroliferi e alimentari
- Spurgo fosse biologiche e lavaggio tubazioni
- Locazione containers e press-containers
- Bonifiche ambientali
- Consulenze

Validità Offerta: fino al 26/07/2017
Pagamento NR. 001 R.B. A 030 GG. FM.

BALLARINI MARCO

Banca: ABI _____ CAB _____

Per Accettazione Cliente*

*Con la firma della presente offerta, il cliente dichiara di aver letto e accettato le "CONDIZIONI GENERALI" allegate.

Spettabile

Dott. Geol. Pier Silvio Compri
Via Luigi Fantoni, 4,
37069 Villafranca di Verona VR
piersilvio.compri@ingegneria-geologia.com

Brescia, 29 Giugno 2017

Oggetto: trasmissione prezzi per smaltimento rifiuti

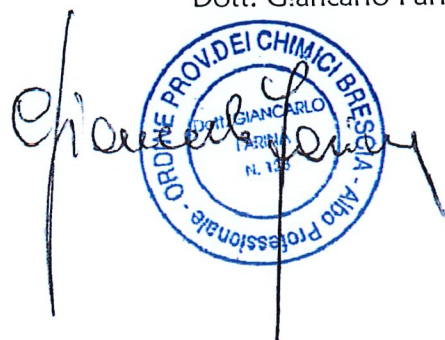
In relazione alla Vostra richiesta sull'argomento indicato in oggetto: smaltimento di rifiuti nell'area di
Vicenza, si trasmettono i seguenti costi:

- smaltimento rifiuti in discarica di inerti autorizzata (secondo D.M. 27/09/2010): 25€/ton;
- smaltimento rifiuti non pericolosi in discarica autorizzata (secondo D.M. 27/09/2010): 80€/ton;
- smaltimento rifiuti pericolosi in discarica autorizzata (secondo D.M. 27/09/2010): 185€/ton;

N.B.: dai prezzi sopra riportati è escluso IVA di legge, eventuale ecotassa e trasporto.

Il Legale Rappresentante

Dott. Giancarlo Farina



The stamp is circular and blue, containing the text: "ORDINE PROV. DEI CHIMICI BRESCIA", "DOTT. GIANCARLO FARINA", and "N. 123". The signature is written in black ink over the stamp.

Arianna Ambiente s.r.l.

Via G. Di Vittorio, 42
25125 Brescia
Tel. +39.030.3583303
Fax +39.030.3539029
info@ariannambiente.it

Cap. Soc. i.v. € 10.500
Reg. Imprese di Brescia
Num. Reg., Cod. Fisc. e P. IVA 03601630175
PEC ariannambiente@pec.it



www.ariannambiente.it

PERGEO SRL

Sede amministrativa: 25010 REMEDELLO (BS) - Piazza Bonsignori, 3
Tel. 030.9953155 r.a. - Fax 030.957542
e-mail pergeo@pergeosrl.it
INTERGEO Perforazioni

Segue offerta [redacted] del 22/06/2017

PREVENTIVO DI SPESA per l'esecuzione di [redacted] sondaggi a carotaggio continuo da [redacted]

		U.M.	Quantità	Prezzo Unitario	Importo
1)	Allestimento attrezzatura, trasporto in a.r., impianto e smianto cantiere, revisione finale:	a corpo	1	€ 450,00	€ [redacted]
2)	Per ogni postazione dell'attrezzatura :	cad.	1	€ 75,00	€ [redacted]
3)	Perforazione verticale a rotazione con carotaggio continuo Ø 101/127/152 mm da 0 a 20 mt :				
	a) terreni teneri (limi e argille)	m		€ 40,00	€ [redacted]
	b) terreni medi (sabbie)	m	5	€ 49,00	€ [redacted]
	c) terreni duri (ghiaie) e/o R.s.u.	m		€ 60,00	€ [redacted]
	d) ciottoli di grosse dimensioni e/o trovanti, rocce senza uso di corona diamantata e/o uso di carotiere doppio	m		€ 77,00	€ [redacted]
	e) rocce con uso di corona diamantata	m		€ 120,00	€ [redacted]
4)	Esecuzione di prove SPT in foro: da 0 a 20 m	cad		€ 52,00	€ [redacted]
	Sovrapprezzo alle voc 3e4 per profondità da 20a30a40a50 mt + 15%				
5)	Fornitura e posa piezometro in PVC Ø 3"				
	Tratto cieco	m	1	€ 10,00	€ [redacted]
	Tratto microfessurato	m	4	€ 22,00	€ [redacted]
6)	Sigillatura dei fori mediante iniezione di materiale sterile ed impermeabile:	m	1	€ 10,00	€ [redacted]
7)	Formazione dreno in ghiaietto per piezometro:	m	4	€ 14,00	€ [redacted]
8)	Fornitura di cassette catalogatrici in PVC da 5 ml/cadauna	cad	1	€ 26,00	€ [redacted]
9)	Spurgo pozzi e prelievo acqua, comprensivi di: noleggio di motogeneratore + elettropompa sommersa + tubazioni di collegamento varie + manodopera:	per ogni ora o fraz.ora	1	€ 130,00	€ [redacted]
10)	Fornitura e posa di pozzetto in cemento dimensioni 30x30x30 cm. Con chiusino in ghisa:	cad.	1	€ 172,00	€ [redacted]
11)	Fornitura e posa di chiusino in ferro cementato nel terreno e dotato di tappo filettato, munibile di lucchetto:	cad.		€ 60,00	€ [redacted]
12)	Approvvigionamento idrico con autocarro fuoristrada e cisterna da 2 mc in alluminio:	per ogni gg o fraz. di		€ 300,00	€ [redacted]
Totale imponibile					€ [redacted] 1262,00
					+ iva

N.B.: il conto consuntivo finale verrà comunque realizzato in riferimento alle quantità effettivamente svolte in cantiere sulla base dei prezzi unitari sopraesposti.

Comune di Vicenza						
Progetto di bonifica, la messa in sicurezza e riqualificazione dell'area ex acciaierie Beltrame Piano						
Particolareggiato n.7						
NP.E.001.a		POZZETTO PREFABBRICATO IN CLS DIM. 40x40x60 CM E CHIUSINO IN GHISA D400		€/cad	227,47	
Art. di elenco	Descrizione	U.M.	Quantità	Prezzo Unitario	Costo Lavorazione	
D.01.02.A	ANALISI DEL PREZZO PARTE A1) - Riferimento "Prezziario					
	A1.1) NOLI E TRASPORTO					
	AUTOCARRO da t 8,5 con gru con operatore	h	0,15	41,52	6,23	
	SOMMANO NOLI E TRASPORTO				6,23	
	A1.2) MANODOPERA EDILE					
	A.01.03.a	Operaio qualificato	h	1,00	28,15	28,15
	A.01.04.a	Operaio comune	h	1,00	25,50	25,50
	SOMMANO MANODOPERA EDILE				53,65	
	SOMMANO PARTE RIFERIMENTO PREZZI REGIONE VENETO				59,88	
	ANALISI DEL PREZZO PARTE B) - Prezzi non contemplati					
	B1) APPARECCHIATURE					
	Pozzetto in cls 40x40x60 cm	cad.	1,00	15,86	15,86	
	Chiusino in ghisa D 400	cad.	1,00	98,00	98,00	
	Accessori e materiali di consumo	a.c.	1,00	6,09	6,09	
	SOMMANO APPARECCHIATURE				119,94	
	SOMMANO PARTE B)				119,94	
	SPESE GENERALI (PARTE A+B)		15,0%	€.	26,97	
	UTILE D'IMPRESA (PARTE A+B+SPESE GENERALI)		10,0%	€.	20,68	
	TOTALE PARTE A+B			€.	227,47	
	PREZZO DI APPLICAZIONE			€.	227,47	

Comune di Vicenza					
Progetto di bonifica, la messa in sicurezza e riqualificazione dell'area ex acciaierie Beltrame Piano					
Particolareggiato n.7					
NP.E.001.b	POZZETTO PREFABBRICATO IN CLS DIM. 60x60x100 CM - CHIUSINO 60x60 CM IN GHISA D400			€/cad	395,77
Art. di elenco	Descrizione	U.M.	Quantità	Prezzo Unitario	Costo Lavorazione
D.01.02.A	ANALISI DEL PREZZO PARTE A1) - Riferimento "Prezziario				
	A1.1) NOLI E TRASPORTO				
	AUTOCARRO da t 8,5 con gru con operatore	h	0,15	41,52	6,23
	SOMMANO NOLI E TRASPORTO				6,23
	A1.2) MANODOPERA EDILE				
A.01.03.a	Operaio qualificato	h	1,00	28,15	28,15
A.01.04.a	Operaio comune	h	1,00	25,50	25,50
	SOMMANO MANODOPERA EDILE				53,65
	SOMMANO PARTE RIFERIMENTO PREZZI REGIONE VENETO				59,88
	ANALISI DEL PREZZO PARTE B) - Prezzi non contemplati				
	B1) APPARECCHIATURE				
	Pozzetto in cls 60x60x60 cm	cad.	1,00	25,01	25,01
	Prolunga pozzetto in cls 60x60 h= 20 cm	cad.	2,00	13,15	26,29
	Chiusino in ghisa D 400	cad.	1,00	193,90	193,90
	Accessori e materiali di consumo	a.c.	1,00	7,78	7,78
	SOMMANO APPARECCHIATURE				252,98
	SOMMANO PARTE B)				252,98
SPESE GENERALI (PARTE A+B)		15,0%		€.	46,93
UTILE D'IMPRESA (PARTE A+B+SPESE GENERALI)		10,0%		€.	35,98
TOTALE PARTE A+B				€.	395,77
PREZZO DI APPLICAZIONE				€.	395,77

Comune di Vicenza					
Progetto di bonifica, la messa in sicurezza e riqualificazione dell'area ex acciaierie Beltrame Piano Particolareggiato n.7					
NP.E.001.c	POZZETTO PREFABBRICATO IN CLS DIM. 100x100x100 CM - CHIUSINO 60x60 CM IN GHISA D400 - SOLAIO CARRABILE			€/cad	708,51
Art. di elenco	Descrizione	U.M.	Quantità	Prezzo Unitario	Costo Lavorazione
D.01.02.A	ANALISI DEL PREZZO PARTE A1) - Riferimento "Prezziario				
	A1.1) NOLI E TRASPORTO				
	AUTOCARRO da t 8,5 con gru con operatore	h	0,50	41,52	20,76
	SOMMANO NOLI E TRASPORTO				20,76
A.01.03.a A.01.04.a	A1.2) MANODOPERA EDILE				
	Operaio qualificato	h	1,00	28,15	28,15
	Operaio comune	h	1,50	25,50	38,25
	SOMMANO MANODOPERA EDILE				66,40
	SOMMANO PARTE RIFERIMENTO PREZZI REGIONE VENETO				87,16
	ANALISI DEL PREZZO PARTE B) - Prezzi non contemplati				
	B1) APPARECCHIATURE				
	Pozzetto in cls 100x100x100 cm	cad.	1,00	120,75	120,75
	Solaio Carrabile con Foro 60x60 cm	cad.	1,00	150,50	150,50
	Chiusino in ghisa D 400	cad.	1,00	193,90	193,90
	Accessori e materiali di consumo	a.c.	1,00	7,78	7,78
	SOMMANO APPARECCHIATURE				472,93
	SOMMANO PARTE B)				472,93
	SPESE GENERALI (PARTE A+B)	15,0%		€.	84,01
	UTILE D'IMPRESA (PARTE A+B+SPESE GENERALI)	10,0%		€.	64,41
	TOTALE PARTE A+B			€.	708,51
	PREZZO DI APPLICAZIONE			€.	708,51

Comune di Vicenza Progetto di bonifica, la messa in sicurezza e riqualificazione dell'area ex acciaierie Beltrame Piano Particolareggiato n.7					
NP.E.001.d POZZETTO PREFABBRICATO IN CLS DIM. 100x100x150 CM - CHIUSINO 60x60 CM IN GHISA D400 - SOLAIO CARRABILE €/cad 802,38					
Art. di elenco	Descrizione	U.M.	Quantità	Prezzo Unitario	Costo Lavorazione
D.01.02.A	ANALISI DEL PREZZO PARTE A1) - Riferimento "Prezziario				
	A1.1) NOLI E TRASPORTO				
	AUTOCARRO da t 8,5 con gru con operatore	h	0,50	41,52	20,76
	SOMMANO NOLI E TRASPORTO				20,76
	A1.2) MANODOPERA EDILE				
	A.01.03.a Operaio qualificato	h	1,00	28,15	28,15
	A.01.04.a Operaio comune	h	1,50	25,50	38,25
	SOMMANO MANODOPERA EDILE				66,40
	SOMMANO PARTE RIFERIMENTO PREZZI REGIONE VENETO				87,16
	ANALISI DEL PREZZO PARTE B) - Prezzi non contemplati				
	B1) APPARECCHIATURE				
	Pozzetto in cls 100x100x100 cm	cad.	1,00	120,75	120,75
	Prolunga in cls 100x100x50 cm	cad.	1,00	74,20	74,20
	Solaio Carrabile con Foro 60x60 cm	cad.	1,00	150,50	150,50
	Chiusino in ghisa D 400	cad.	1,00	193,90	193,90
	Accessori e materiali di consumo	a.c.	1,00	7,78	7,78
	SOMMANO APPARECCHIATURE				547,13
	SOMMANO PARTE B)				547,13
	SPESE GENERALI (PARTE A+B)	15,0%		€.	95,14
	UTILE D'IMPRESA (PARTE A+B+SPESE GENERALI)	10,0%		€.	72,94
TOTALE PARTE A+B				€.	802,38
PREZZO DI APPLICAZIONE				€.	802,38

Comune di Vicenza					
Progetto di bonifica, la messa in sicurezza e riqualificazione dell'area ex acciaierie Beltrame Piano					
Particolareggiato n.7					
NP.E.001.e	POZZETTO PREFABBRICATO IN CLS DIM. 100x100x200 CM - CHIUSINO 60x60 CM IN GHISA D400 - SOLAIO CARRABILE			€/cad	912,37
Art. di elenco	Descrizione	U.M.	Quantità	Prezzo Unitario	Costo Lavorazione
D.01.02.A	ANALISI DEL PREZZO PARTE A1) - Riferimento "Prezziario				
	A1.1) NOLI E TRASPORTO				
	AUTOCARRO da t 8,5 con gru con operatore	h	0,50	41,52	20,76
	SOMMANO NOLI E TRASPORTO				20,76
A.01.03.a A.01.04.a	A1.2) MANODOPERA EDILE				
	Operaio qualificato	h	1,00	28,15	28,15
	Operaio comune	h	2,00	25,50	51,00
	SOMMANO MANODOPERA EDILE				79,15
	SOMMANO PARTE RIFERIMENTO PREZZI REGIONE VENETO				99,91
	ANALISI DEL PREZZO PARTE B) - Prezzi non contemplati				
	B1) APPARECCHIATURE				
	Pozzetto in cls 100x100x100 cm	cad.	1,00	120,75	120,75
	Prolunga in cls 100x100x50 cm	cad.	2,00	74,20	148,40
	Solaio Carrabile con Foro 60x60 cm	cad.	1,00	150,50	150,50
Chiusino in ghisa D 400	cad.	1,00	193,90	193,90	
Accessori e materiali di consumo	a.c.	1,00	7,78	7,78	
	SOMMANO APPARECCHIATURE				621,33
	SOMMANO PARTE B)				621,33
SPESE GENERALI (PARTE A+B)		15,0%		€.	108,19
UTILE D'IMPRESA (PARTE A+B+SPESE GENERALI)		10,0%		€.	82,94
TOTALE PARTE A+B				€.	912,37
PREZZO DI APPLICAZIONE				€.	912,37

Comune di Vicenza					
Progetto di bonifica, la messa in sicurezza e riqualificazione dell'area ex acciaierie Beltrame Piano Particolareggiato n.7					
NP.E.001.f	POZZETTO PREFABBRICATO IN CLS DIM. 150x150x200 CM - CHIUSINO 60x60 CM IN GHISA D400 - SOLAIO CARRABILE			€/cad	1 694,59
Art. di elenco	Descrizione	U.M.	Quantità	Prezzo Unitario	Costo Lavorazione
D.01.02.A	ANALISI DEL PREZZO PARTE A1) - Riferimento "Prezziario				
	A1.1) NOLI E TRASPORTO				
	AUTOCARRO da t 8,5 con gru con operatore	h	1,00	41,52	41,52
	SOMMANO NOLI E TRASPORTO				41,52
A.01.03.a A.01.04.a	A1.2) MANODOPERA EDILE				
	Operaio qualificato	h	2,00	28,15	56,30
	Operaio comune	h	2,00	25,50	51,00
	SOMMANO MANODOPERA EDILE				107,30
	SOMMANO PARTE RIFERIMENTO PREZZI REGIONE VENETO				148,82
	ANALISI DEL PREZZO PARTE B) - Prezzi non contemplati				
	B1) APPARECCHIATURE				
	Pozzetto in cls 150x150x150 cm	cad.	1,00	512,40	512,40
	Prolunga in cls 150x150x50 cm	cad.	1,00	172,90	172,90
	Solaio Carrabile con Foro 60x60 cm	cad.	1,00	303,80	303,80
	Chiusino in ghisa D 400	cad.	1,00	193,90	193,90
	Accessori e materiali di consumo	a.c.	1,00	7,78	7,78
	SOMMANO APPARECCHIATURE				1 190,78
	SOMMANO PARTE B)				1 190,78
	SPESE GENERALI (PARTE A+B)	15,0%		€.	200,94
	UTILE D'IMPRESA (PARTE A+B+SPESE GENERALI)	10,0%		€.	154,05
	TOTALE PARTE A+B			€.	1 694,59
	PREZZO DI APPLICAZIONE			€.	1 694,59

Comune di Vicenza					
Progetto di bonifica, la messa in sicurezza e riqualificazione dell'area ex acciaierie Beltrame Piano					
Particolareggiato n.7					
NP.E.002	CHIUSINO IN MATERIALE COMP. CLASSE DI RESIST. D 400, DIM. 400x400 mm.			€/cad	151,00
Art. di elenco	Descrizione	U.M.	Quantità	Prezzo Unitario	Costo Lavorazione
D.01.02.A	ANALISI DEL PREZZO PARTE A1) - Riferimento "Prezziario				
	A1.1) NOLI E TRASPORTO				
	AUTOCARRO da t 8,5 con gru con operatore	h	0,15	41,52	6,23
	SOMMANO NOLI E TRASPORTO				6,23
	A1.2) MANODOPERA EDILE				
A.01.03.a	Operaio qualificato	h	0,25	28,15	7,04
A.01.04.a	Operaio comune	h	0,25	25,50	6,38
	SOMMANO MANODOPERA EDILE				13,41
	SOMMANO PARTE RIFERIMENTO PREZZI REGIONE VENETO				19,64
ANALISI DEL PREZZO PARTE B) - Prezzi non contemplati					
B1) APPARECCHIATURE					
	Chiusino in ghisa D 400 Foro luce 40x40 cm	cad.	1,00	97,30	97,30
	Accessori e materiali di consumo	a.c.	1,00	2,43	2,43
	SOMMANO APPARECCHIATURE				99,73
	SOMMANO PARTE B)				99,73
SPESE GENERALI (PARTE A+B)		15,0%		€.	17,91
UTILE D'IMPRESA (PARTE A+B+SPESE GENERALI)		10,0%		€.	13,73
TOTALE PARTE A+B				€.	151,00
PREZZO DI APPLICAZIONE				€.	151,00

Comune di Vicenza

Progetto di bonifica, la messa in sicurezza e riqualificazione dell'area ex acciaierie Beltrame Piano
Particolareggiato n.7

NP.E.003.a	TUBAZIONE IN PE PIEGHEVOLE, DOPPIA PARETE, DA INTERRO - DIAMETRO 90 MM	€/m	6,93
------------	------------------------------------------------------------------------	-----	------

Art. di elenco	Descrizione	U.M.	Quantità	Prezzo Unitario	Costo Lavorazione
	ANALISI DEL PREZZO PARTE A1) - Riferimento "Prezziario				
	A1.2) MANODOPERA EDILE				
A.01.03.a	Operaio qualificato	h	0,00	28,15	0,00
A.01.04.a	Operaio comune	h	0,05	25,50	1,28
					1,28
	A1.4) NOLI E TRASPORTO				
D.01.02.A	AUTOCARRO da t 8,5 con gru con operatore	h	0,05	41,52	2,08
					2,08
	SOMMANO PARTE RIFERIMENTO PREZZI REGIONE VENETO				3,35
	ANALISI DEL PREZZO PARTE B) - Prezzi non contemplati				
	B1) APPARECCHIATURE				
	Tubazione in PE pieghevole, doppia parete, diametro 90 mm	cad.	1,00	2,05	2,05
	Accessori e materiali di consumo	a.c.	1,00	0,07	0,07
	SOMMANO APPARECCHIATURE				2,12
	SOMMANO PARTE B)				2,12
	SPESE GENERALI (PARTE A+B)	15,0%		€.	0,82
	UTILE D'IMPRESA (PARTE A+B+SPESE GENERALI)	10,0%		€.	0,63
	TOTALE PARTE A+B			€.	6,93
	PREZZO DI APPLICAZIONE			€.	6,93

Comune di Vicenza Progetto di bonifica, la messa in sicurezza e riqualificazione dell'area ex acciaierie Beltrame Piano Particolareggiato n.7					
NP.E.003.b	TUBAZIONE IN PE PIEGHEVOLE, DOPPIA PARETE, DA INTERRO - DIAMETRO 110 MM		€/m	7,65	
Art. di elenco	Descrizione	U.M.	Quantità	Prezzo Unitario	Costo Lavorazione
	ANALISI DEL PREZZO PARTE A1) - Riferimento "Prezziario				
	A1.2) MANODOPERA EDILE				
A.01.03.a	Operaio qualificato	h	0,00	28,15	0,00
A.01.04.a	Operaio comune	h	0,05	25,50	1,28
					1,28
	A1.4) NOLI E TRASPORTO				
D.01.02.A	AUTOCARRO da t 8,5 con gru con operatore	h	0,05	41,52	2,08
					2,08
	SOMMANO PARTE RIFERIMENTO PREZZI REGIONE VENETO				3,35
	ANALISI DEL PREZZO PARTE B) - Prezzi non contemplati				
	B1) APPARECCHIATURE				
	Tubazione in PE pieghevole, doppia parete, diametro 110 mm	cad.	1,00	2,55	2,55
	Accessori e materiali di consumo	a.c.	1,00	0,15	0,15
	SOMMANO APPARECCHIATURE				2,70
	SOMMANO PARTE B)				2,70
	SPESE GENERALI (PARTE A+B)	15,0%		€.	0,91
	UTILE D'IMPRESA (PARTE A+B+SPESE GENERALI)	10,0%		€.	0,70
	TOTALE PARTE A+B			€.	7,65
	PREZZO DI APPLICAZIONE			€.	7,65

Comune di Vicenza					
Progetto di bonifica, la messa in sicurezza e riqualificazione dell'area ex acciaierie Beltrame Piano Particolareggiato n.7					
NP.E.004	BLOCCO DI FONDAZIONE PER PUNTO LUCE - DIM. 0.8x0.8x1 m E POZZETTO DIM. 0.4x0.4x0.5 m			€/cad	353,79
Art. di elenco	Descrizione	U.M.	Quantità	Prezzo Unitario	Costo Lavorazione
A.01.03.a A.01.04.a E.08.02.d D.01.15.b M.01.06.05	ANALISI DEL PREZZO PARTE A1) - Riferimento "Prezziario"				
	A1.2) MANODOPERA EDILE				
	Operaio qualificato	h	1,00	28,15	28,15
	Operaio comune	h	1,00	25,50	25,50
					53,65
	A1.3) OPERE				
	CONGLOMERATO CEMENTIZIO	m ³	0,64	127,83	81,81
					81,81
	A1.4) NOLI E TRASPORTO				
	NOLO DI ESCAVATORE	h	0,50	53,35	26,68
					26,68
	A1.5) OPERE				
	Corda nuda di rame - diametro 50 mmq	m	2,00	10,32	20,64
					20,64
	SOMMANO PARTE A)				182,78
ANALISI DEL PREZZO PARTE B) - Prezzi non contemplati					
B1) APPARECCHIATURE					
	Pozzetto in cls 40x40x50 cm con chiusino	cad.	1,00	100,00	100,00
	Cavidotto in PE corrugato a doppia parete - diametro 63 mm	m	1,00	4,53	4,53
	Tubo pref. in cls vibrato a sez circolare - diametro 200 mm	m	0,90	8,49	7,64
	Accessori	cad.	1,00	6,19	6,19
	SOMMANO APPARECCHIATURE				118,36
SOMMANO PARTE B)					118,36
SPESE GENERALI (PARTE A+B)		15,0%		€.	29,80
UTILE D'IMPRESA (PARTE A+B+SPESE GENERALI)		10,0%		€.	22,85
TOTALE PARTE A+B				€.	353,79
PREZZO DI APPLICAZIONE				€.	353,79

Comune di Vicenza					
Progetto di bonifica, la messa in sicurezza e riqualificazione dell'area ex acciaierie Beltrame Piano					
Particolareggiato n.7					
NP.E.005.a	CORPO ILLUMINANTE PER ILLUMINAZIONE PARCHEGGIO A LED DA 16 W			€/cad	645,55
Art. di elenco	Descrizione	U.M.	Quantità	Prezzo Unitario	Costo Lavorazione
A.04.02.a A.04.03.a	ANALISI DEL PREZZO PARTE A1) - Riferimento "Prezziario				
	A1.2) MANODOPERA ELETTRICA				
	OPERAIO SPECIALIZZATO da 0 a 1000 m s.l.m.	h	0,50	29,15	14,58
	OPERAIO QUALIFICATO da 0 a 1000 m s.l.m.	h	0,50	27,18	13,59
D.03.06.a	A1.4) NOLI E TRASPORTO				28,17
	NOLO DI PIATTAFORMA	h	0,50	42,23	21,12
					21,12
	SOMMANO PARTE RIFERIMENTO PREZZI REGIONE VENETO				49,28
	ANALISI DEL PREZZO PARTE B) - Prezzi non contemplati				
	B1) APPARECCHIATURE				
	Corpo illuminante da 16 W a led secondo elaborati grafici di progetto	cad.	1,00	441,00	441,00
	Cablaggio interno al palo	cad.	1,00	15,00	15,00
	Accessori	cad.	1,00	5,04	5,04
	SOMMANO APPARECCHIATURE				461,04
	SOMMANO PARTE B)				461,04
SPESE GENERALI (PARTE A+B)		15,0%		€.	76,55
UTILE D'IMPRESA (PARTE A+B)		10,0%		€.	58,69
TOTALE PARTE A+B				€.	645,55
PREZZO DI APPLICAZIONE				€.	645,55

Comune di Vicenza					
Progetto di bonifica, la messa in sicurezza e riqualificazione dell'area ex acciaierie Beltrame Piano Particolareggiato n.7					
NP.E.006.a	PUNTO LUCE PER ILLUMINAZIONE URBANA - PALO H.f.t.= 4 m - n. 1 CORPO ILLUMINANTE DA 16 W LED CON ATTACCO TESTA-PALO			€/cad	940,40
Art. di elenco	Descrizione	U.M.	Quantità	Prezzo Unitario	Costo Lavorazione
A.04.02.a A.04.03.a	ANALISI DEL PREZZO PARTE A1) - Riferimento "Prezziario A1.2) MANODOPERA ELETTRICA				
	OPERAIO SPECIALIZZATO da 0 a 1000 m s.l.m.	h	2,00	29,15	58,30
	OPERAIO QUALIFICATO da 0 a 1000 m s.l.m.	h	3,00	27,18	81,54
					139,84
D.03.06.a	A1.4) NOLI E TRASPORTO				
	NOLO DI PIATTAFORMA	h	0,05	42,23	2,11
					2,11
	SOMMANO PARTE RIFERIMENTO PREZZI REGIONE VENETO				141,95
	ANALISI DEL PREZZO PARTE B) - Prezzi non contemplati B1) APPARECCHIATURE				
	Palo conico diritto, ottenuti mediante formatura a freddo di lamiera in acciaio S235JR, laminato e zincato a caldo, verniciato, con asola per morsettiera, foro entrata cavi, piastrina di messa a terra e attacco per armatura - h.f.t.=4m	cad.	1,00	120,75	120,75
	Corpo illuminante da 16 W a led secondo elaborati grafici di progetto	cad.	1,00	441,00	441,00
	Portello in alluminio verniciato 132x38 mm e morsettiera	cad.	1,00	14,80	14,80
	con n.2 portafusibili da 4 poli 10 A in doppio isolamento	cad.	1,00	20,00	20,00
	Cablaggio interno al palo	cad.	1,00	4,90	4,90
	Accessori	cad.	1,00	4,90	4,90
	SOMMANO APPARECCHIATURE				601,45
	SOMMANO PARTE B)				601,45
SPESE GENERALI (PARTE A+B)		15,0%		€.	111,51
UTILE D'IMPRESA (PARTE A+B)		10,0%		€.	85,49
TOTALE PARTE A+B				€.	940,40
PREZZO DI APPLICAZIONE				€.	940,40

Comune di Vicenza					
Progetto di bonifica, la messa in sicurezza e riqualificazione dell'area ex acciaierie Beltrame Piano Particolareggiato n.7					
PUNTO LUCE PER ILLUMINAZIONE URBANA - PALO H.f.t.= 4					
NP.E.006.b	m - n. 1 CORPO ILLUMINANTE DA 31,5 W LED CON ATTACCO TESTA-PALO	€/cad	1 033,38		
Art. di elenco	Descrizione	U.M.	Quantità	Prezzo Unitario	Costo Lavorazione
ANALISI DEL PREZZO PARTE A1) - Riferimento "Prezziario					
A1.2) MANODOPERA ELETTRICA					
A.04.02.a	OPERAIO SPECIALIZZATO da 0 a 1000 m s.l.m.	h	2,00	29,15	58,30
A.04.03.a	OPERAIO QUALIFICATO da 0 a 1000 m s.l.m.	h	3,00	27,18	81,54
					139,84
A1.4) NOLI E TRASPORTO					
D.03.06.a	NOLO DI PIATTAFORMA	h	0,05	42,23	2,11
					2,11
SOMMANO PARTE RIFERIMENTO PREZZI REGIONE VENETO					141,95
ANALISI DEL PREZZO PARTE B) - Prezzi non contemplati					
B1) APPARECCHIATURE					
Palo conico diritto, ottenuti mediante formatura a freddo di lamiera in acciaio S235JR, laminato e zincato a caldo, verniciato, con asola per morsettiera, foro entrata cavi, piastrina di messa a terra e attacco per armatura - h.f.t.=4m		cad.	1,00	120,75	120,75
Corpo illuminante da 16 W a led secondo elaborati grafici di progetto		cad.	1,00	514,50	514,50
Portello in alluminio verniciato 132x38 mm e morsettiera		cad.	1,00	14,80	14,80
con n.2 portafusibili da 4 poli 10 A in doppio isolamento		cad.	1,00	20,00	20,00
Cablaggio interno al palo		cad.	1,00	4,90	4,90
Accessori		cad.	1,00	4,90	4,90
SOMMANO APPARECCHIATURE					674,95
SOMMANO PARTE B)					674,95
SPESE GENERALI (PARTE A+B)		15,0%	€.		122,53
UTILE D'IMPRESA (PARTE A+B)		10,0%	€.		93,94
TOTALE PARTE A+B				€.	1 033,38
PREZZO DI APPLICAZIONE				€.	1 033,38

Comune di Vicenza					
Progetto di bonifica, la messa in sicurezza e riqualificazione dell'area ex acciaierie Beltrame Piano					
Particolareggiato n.7					
NP.E.007.a	PUNTO LUCE PER ILLUMINAZIONE STRADALE - PALO H.f.t.= 8 m - SBRACCIO DA 2 m - CORPO ILLUMINANTE A LED DA 40 W			€/cad	1 251,01
Art. di elenco	Descrizione	U.M.	Quantità	Prezzo Unitario	Costo Lavorazione
A.04.02.a A.04.03.a	ANALISI DEL PREZZO PARTE A1) - Riferimento "Prezziario				
	A1.2) MANODOPERA ELETTRICA				
	OPERAIO SPECIALIZZATO da 0 a 1000 m s.l.m.	h	2,00	29,15	58,30
	OPERAIO QUALIFICATO da 0 a 1000 m s.l.m.	h	2,00	27,18	54,36
					112,66
A1.4) NOLI E TRASPORTO					
D.03.06.a	NOLO DI PIATTAFORMA	h	0,50	42,23	21,12
					21,12
A1.5) OPERE					
M.01.06.04	Corda nuda di rame - diametro 35 mmq	m	2,00	7,45	14,90
M.01.63.05	TUBAZIONE CORRUGATA PIEGHEVOLE IN PVC - D=40mm esterno, D=31,2mm interno	m	1,00	5,59	5,59
					20,49
SOMMANO PARTE RIFERIMENTO PREZZI REGIONE VENETO					154,27
ANALISI DEL PREZZO PARTE B) - Prezzi non contemplati					
B1) APPARECCHIATURE					
	Palo conico diritto, ottenuti mediante formatura a freddo di lamiera in acciaio S235JR, laminato e zincato a caldo, verniciato, con asola per morsettiera, foro entrata cavi, piastrina di messa a terra e attacco per armatura - h.f.t.=8m	cad.	1,00	291,55	291,55
	Raccordo testa palo singolo zincato e verniciato lunghezza 2,0 m	cad.	1,00	53,90	53,90
	Corpo illuminante da 40 W a led secondo elaborati grafici di progetto	cad.	1,00	459,90	459,90
	Portello in alluminio verniciato 132x38 mm e morsettiera con n.2 portafusibili da 4 poli 10 A in doppio isolamento	cad.	1,00	14,80	14,80
	Cablaggio interno al palo	cad.	1,00	15,00	15,00
	Accessori	cad.	1,00	3,82	3,82
	SOMMANO APPARECCHIATURE				838,97
	SOMMANO PARTE B)				838,97
SPESE GENERALI (PARTE A+B)		15,0%		€.	145,91
UTILE D'IMPRESA (PARTE A+B)		10,0%		€.	111,87
TOTALE PARTE A+B				€.	1 251,01
PREZZO DI APPLICAZIONE				€.	1 251,01

Comune di Vicenza					
Progetto di bonifica, la messa in sicurezza e riqualificazione dell'area ex acciaierie Beltrame Piano					
Particolareggiato n.7					
PUNTO LUCE PER ILLUMINAZIONE STRADALE - PALO H.f.t.= 8					
NP.E.007.b	m - N.2 SBRACCI DA 2 m - N. 2 CORPI ILLUMINANTI A LED DA 40 W			€/cad	1 537,70
Art. di elenco	Descrizione	U.M.	Quantità	Prezzo Unitario	Costo Lavorazione
A.04.02.a A.04.03.a	ANALISI DEL PREZZO PARTE A1) - Riferimento "Prezziario				
	A1.2) MANODOPERA ELETTRICA				
	OPERAIO SPECIALIZZATO da 0 a 1000 m s.l.m.	h	2,00	29,15	58,30
	OPERAIO QUALIFICATO da 0 a 1000 m s.l.m.	h	3,00	27,18	81,54
					139,84
D.03.06.a	A1.4) NOLI E TRASPORTO				
	NOLO DI PIATTAFORMA	h	0,50	42,23	21,12
					21,12
M.01.06.04 M.01.63.05	A1.5) OPERE				
	Corda nuda di rame - diametro 35 mmq	m	2,00	7,45	14,90
	TUBAZIONE CORRUGATA PIEGHEVOLE IN PVC - D=40mm esterno, D=31,2mm interno	m	1,00	5,59	5,59
					20,49
	SOMMANO PARTE RIFERIMENTO PREZZI REGIONE VENETO				181,45
ANALISI DEL PREZZO PARTE B) - Prezzi non contemplati					
B1) APPARECCHIATURE					
	Palo conico diritto, ottenuti mediante formatura a freddo di lamiera in acciaio S235JR, laminato e zincato a caldo, verniciato, con asola per morsettiera, foro entrata cavi, piastrina di messa a terra e attacco per armatura - h.f.t.=8m	cad.	1,00	291,55	291,55
	Raccordo testa palo doppio zincato e verniciato lunghezza 2,0 m	cad.	1,00	70,00	70,00
	Corpo illuminante da 40 W a led secondo elaborati grafici di progetto	cad.	2,00	459,90	919,80
	Portello in alluminio verniciato 132x38 mm e morsettiera con n.2 portafusibili da 4 poli 10 A in doppio isolamento	cad.	1,00	14,80	14,80
	Cablaggio interno al palo	cad.	1,00	30,00	30,00
	Accessori	cad.	1,00	3,82	3,82
	SOMMANO APPARECCHIATURE				1 038,42
	SOMMANO PARTE B)				1 038,42
SPESE GENERALI (PARTE A+B)		15,0%		€.	179,91
UTILE D'IMPRESA (PARTE A+B)		10,0%		€.	137,93
TOTALE PARTE A+B				€.	1 537,70
PREZZO DI APPLICAZIONE				€.	1 537,70

Comune di Vicenza Progetto di bonifica, la messa in sicurezza e riqualificazione dell'area ex acciaierie Beltrame Piano Particolareggiato n.7					
PUNTO LUCE PER ILLUMINAZIONE STRADALE - PALO H.f.t.= 8,5 m - N.2 SBRACCI DA 2 m - N. 2 CORPI ILLUMINANTI A LED € /cad 1 976,91 DA 40 W					
NP.E.007.c					
Art. di elenco	Descrizione	U.M.	Quantità	Prezzo Unitario	Costo Lavorazione
ANALISI DEL PREZZO PARTE A1) - Riferimento "Prezziario" A1.2) MANODOPERA ELETTRICA A.04.02.a OPERAIO SPECIALIZZATO da 0 a 1000 m s.l.m. h 2,00 29,15 58,30 A.04.03.a OPERAIO QUALIFICATO da 0 a 1000 m s.l.m. h 3,00 27,18 81,54 139,84 A1.4) NOLI E TRASPORTO D.03.06.a NOLO DI PIATTAFORMA h 0,50 42,23 21,12 21,12 A1.5) OPERE M.01.06.04 Corda nuda di rame - diametro 35 mmq m 2,00 7,45 14,90 M.01.63.05 TUBAZIONE CORRUGATA PIEGHEVOLE IN PVC - D=40mm esterno, D=31,2mm interno m 1,00 5,59 5,59 20,49 SOMMANO PARTE RIFERIMENTO PREZZI REGIONE VENETO 181,45 ANALISI DEL PREZZO PARTE B) - Prezzi non contemplati B1) APPARECCHIATURE Palo conico diritto, ottenuti mediante formatura a freddo di lamiera in acciaio S235JR, laminato e zincato a caldo, verniciato, con asola per morsettiera, foro entrata cavi, piastrina di messa a terra e attacco per armatura - h.f.t.=8,5m cad. 1,00 312,20 312,20 Raccordo testa palo doppio zincato e verniciato lunghezza 2,0 m cad. 1,00 105,00 105,00 Corpo illuminante da 40 W a led secondo elaborati grafici di progetto cad. 2,00 459,90 919,80 Portello in alluminio verniciato 132x38 mm e morsettiera con n.2 portafusibili da 4 poli 10 A in doppio isolamento cad. 1,00 14,80 14,80 Cablaggio interno al palo cad. 1,00 30,00 30,00 Accessori cad. 1,00 3,82 3,82 SOMMANO APPARECCHIATURE 1 385,62 SOMMANO PARTE B) 1 385,62					
SPESE GENERALI (PARTE A+B)		15,0%		€.	231,99
UTILE D'IMPRESA (PARTE A+B)		10,0%		€.	177,86
TOTALE PARTE A+B				€.	1 976,91
PREZZO DI APPLICAZIONE				€.	1 976,91

Comune di Vicenza					
Progetto di bonifica, la messa in sicurezza e riqualificazione dell'area ex acciaierie Beltrame Piano					
Particolareggiato n.7					
PUNTO LUCE PER ILLUMINAZIONE STRADALE - PALO H.f.t.= 8					
NP.E.007.d	m - N.3 SBRACCI DA 2 m - N. 3 CORPI ILLUMINANTI A LED DA 40 W			€/cad	2 621,93
Art. di elenco	Descrizione	U.M.	Quantità	Prezzo Unitario	Costo Lavorazione
	ANALISI DEL PREZZO PARTE A1) - Riferimento "Prezziario				
	A1.2) MANODOPERA ELETTRICA				
A.04.02.a	OPERAIO SPECIALIZZATO da 0 a 1000 m s.l.m.	h	3,00	29,15	87,45
A.04.03.a	OPERAIO QUALIFICATO da 0 a 1000 m s.l.m.	h	3,00	27,18	81,54
					168,99
	A1.4) NOLI E TRASPORTO				
D.03.06.a	NOLO DI PIATTAFORMA	h	0,50	42,23	21,12
					21,12
	A1.5) OPERE				
M.01.06.04	Corda nuda di rame - diametro 35 mmq	m	2,00	7,45	14,90
M.01.63.05	TUBAZIONE CORRUGATA PIEGHEVOLE IN PVC - D=40mm esterno, D=31,2mm interno	m	1,00	5,59	5,59
					20,49
	SOMMANO PARTE RIFERIMENTO PREZZI REGIONE VENETO				210,60
ANALISI DEL PREZZO PARTE B) - Prezzi non contemplati					
B1) APPARECCHIATURE					
	Palo conico diritto, ottenuti mediante formatura a freddo di lamiera in acciaio S235JR, laminato e zincato a caldo, verniciato, con asola per morsettiera, foro entrata cavi, piastrina di messa a terra e attacco per armatura - h.f.t.=8m	cad.	1,00	291,55	291,55
	Raccordo testa palo triplo zincato e verniciato lunghezza 2,0 m	cad.	1,00	136,50	136,50
	Corpo illuminante da 40 W a led secondo elaborati grafici di progetto	cad.	3,00	459,90	1 379,70
	Portello in alluminio verniciato 132x38 mm e morsettiera con n.2 portafusibili da 4 poli 10 A in doppio isolamento	cad.	1,00	14,80	14,80
	Cablaggio interno al palo	cad.	1,00	40,00	40,00
	Accessori	cad.	1,00	3,82	3,82
	SOMMANO APPARECCHIATURE				1 866,37
	SOMMANO PARTE B)				1 866,37
SPESE GENERALI (PARTE A+B)		15,0%		€.	308,47
UTILE D'IMPRESA (PARTE A+B)		10,0%		€.	236,49
TOTALE PARTE A+B				€.	2 621,93
PREZZO DI APPLICAZIONE				€.	2 621,93

Comune di Vicenza Progetto di bonifica, la messa in sicurezza e riqualificazione dell'area ex acciaierie Beltrame Piano Particolareggiato n.7					
PUNTO LUCE PER ILLUMINAZIONE STRADALE - PALO H.f.t.= 8 m - N.2 SBRACCI DA 2 m - CORPI ILLUMINANTI A LED DA 40 W €/cad 1 944,59 E 52 W					
NP.E.007.e					
Art. di elenco	Descrizione	U.M.	Quantità	Prezzo Unitario	Costo Lavorazione
	ANALISI DEL PREZZO PARTE A1) - Riferimento "Prezziario				
	A1.2) MANODOPERA ELETTRICA				
A.04.02.a	OPERAIO SPECIALIZZATO da 0 a 1000 m s.l.m.	h	2,00	29,15	58,30
A.04.03.a	OPERAIO QUALIFICATO da 0 a 1000 m s.l.m.	h	3,00	27,18	81,54
					139,84
	A1.4) NOLI E TRASPORTO				
D.03.06.a	NOLO DI PIATTAFORMA	h	0,50	42,23	21,12
					21,12
	A1.5) OPERE				
M.01.06.04	Corda nuda di rame - diametro 35 mmq	m	2,00	7,45	14,90
M.01.63.05	TUBAZIONE CORRUGATA PIEGHEVOLE IN PVC - D=40mm esterno, D=31,2mm interno	m	1,00	5,59	5,59
					20,49
	SOMMANO PARTE RIFERIMENTO PREZZI REGIONE VENETO				181,45
	ANALISI DEL PREZZO PARTE B) - Prezzi non contemplati				
	B1) APPARECCHIATURE				
	Palo conico diritto, ottenuti mediante formatura a freddo di lamiera in acciaio S235JR, laminato e zincato a caldo, verniciato, con asola per morsettiera, foro entrata cavi, piastrina di messa a terra e attacco per armatura - h.f.t.=8m	cad.	1,00	291,55	291,55
	Raccordo testa palo triplo zincato e verniciato lunghezza 2,0 m	cad.	1,00	105,00	105,00
	Corpo illuminante da 40 W a led secondo elaborati grafici di progetto	cad.	1,00	459,90	459,90
	Corpo illuminante da 52 W a led secondo elaborati grafici di progetto	cad.	1,00	455,00	455,00
	Portello in alluminio verniciato 132x38 mm e morsettiera con n.2 portafusibili da 4 poli 10 A in doppio isolamento	cad.	1,00	14,80	14,80
	Cablaggio interno al palo	cad.	1,00	30,00	30,00
	Accessori	cad.	1,00	3,82	3,82
	SOMMANO APPARECCHIATURE				1 360,07
	SOMMANO PARTE B)				1 360,07
SPESE GENERALI (PARTE A+B)		15,0%		€.	228,15
UTILE D'IMPRESA (PARTE A+B)		10,0%		€.	174,92
TOTALE PARTE A+B				€.	1 944,59
PREZZO DI APPLICAZIONE				€.	1 944,59

Comune di Vicenza					
Progetto di bonifica, la messa in sicurezza e riqualificazione dell'area ex acciaierie Beltrame Piano Particolareggiato n.7					
NP.E.008.a		QUADRO ELETTRICO IMPIANTO DI SOLLEVAMENTO		€/cad	4 741,00
Art. di elenco	Descrizione	U.M.	Quantità	Prezzo Unitario	Costo Lavorazione
A.04.02.a A.04.03.a	ANALISI DEL PREZZO PARTE A1) - Riferimento "Prezziario				
	A1.2) MANODOPERA ELETTRICA				
	OPERAIO SPECIALIZZATO da 0 a 1000 m s.l.m.	h	16,00	29,15	466,40
	OPERAIO QUALIFICATO da 0 a 1000 m s.l.m.	h	16,00	27,18	434,88
					901,28
D.01.02.A	A1.4) NOLI E TRASPORTO				
	AUTOCARRO da t 8,5 con gru con operatore	h	0,50	41,52	20,76
					20,76
	SOMMANO PARTE RIFERIMENTO PREZZI REGIONE VENETO				922,04
ANALISI DEL PREZZO PARTE B) - Prezzi non contemplati					
B1) APPARECCHIATURE					
Componentistica modulare secondo gli elaborati grafici di progetto		a.c.	1,00	1 462,50	1 462,50
Carpenteria in vetroresina a vani con grado di protezione minimo 55.		cad.	1,00	1 099,00	1 099,00
Cablaggi e accessori per la corretta posa e funzionamento		a.c.	1,00	264,29	264,29
SOMMANO APPARECCHIATURE					2 825,79
SOMMANO PARTE B)					2 825,79
SPESE GENERALI (PARTE A+B)		15,0%		€.	562,17
UTILE D'IMPRESA (PARTE A+B)		10,0%		€.	431,00
TOTALE PARTE A+B				€.	4 741,00
PREZZO DI APPLICAZIONE				€.	4 741,00

Comune di Vicenza					
Progetto di bonifica, la messa in sicurezza e riqualificazione dell'area ex acciaierie Beltrame Piano					
Particolareggiato n.7					
NP.E.008.b	QUADRO ELETTRICO TORRETTE DI RICARICA VEICOLI ELETTRICI			€/cad	5 003,00
Art. di elenco	Descrizione	U.M.	Quantità	Prezzo Unitario	Costo Lavorazione
A.04.02.a A.04.03.a	ANALISI DEL PREZZO PARTE A1) - Riferimento "Prezziario				
	A1.2) MANODOPERA ELETTRICA				
	OPERAIO SPECIALIZZATO da 0 a 1000 m s.l.m.	h	16,00	29,15	466,40
	OPERAIO QUALIFICATO da 0 a 1000 m s.l.m.	h	16,00	27,18	434,88
					901,28
D.01.02.A	A1.4) NOLI E TRASPORTO				
	AUTOCARRO da t 8,5 con gru con operatore	h	0,50	41,52	20,76
					20,76
	SOMMANO PARTE RIFERIMENTO PREZZI REGIONE VENETO				922,04
	ANALISI DEL PREZZO PARTE B) - Prezzi non contemplati				
	B1) APPARECCHIATURE				
	Componentistica modulare secondo gli elaborati grafici di progetto	a.c.	1,00	1 930,00	1 930,00
	Carpenteria in vetroresina a vani con grado di protezione minimo 55.	cad.	1,00	791,00	791,00
	Cablaggi e accessori per la corretta posa e funzionamento	a.c.	1,00	311,90	311,90
	SOMMANO APPARECCHIATURE				3 032,90
	SOMMANO PARTE B)				3 032,90
SPESE GENERALI (PARTE A+B)		15,0%		€.	593,24
UTILE D'IMPRESA (PARTE A+B)		10,0%		€.	454,82
TOTALE PARTE A+B				€.	5 003,00
PREZZO DI APPLICAZIONE				€.	5 003,00

Comune di Vicenza					
Progetto di bonifica, la messa in sicurezza e riqualificazione dell'area ex acciaierie Beltrame Piano					
Particolareggiato n.7					
NP.E.008.c					
QUADRO ELETTRICO IMPIANTO VIDEOSORVEGLIANZA				€/cad	3 808,00
Art. di elenco	Descrizione	U.M.	Quantità	Prezzo Unitario	Costo Lavorazione
A.04.02.a A.04.03.a	ANALISI DEL PREZZO PARTE A1) - Riferimento "Prezziario				
	A1.2) MANODOPERA ELETTRICA				
	OPERAIO SPECIALIZZATO da 0 a 1000 m s.l.m.	h	16,00	29,15	466,40
	OPERAIO QUALIFICATO da 0 a 1000 m s.l.m.	h	16,00	27,18	434,88
					901,28
D.01.02.A	A1.4) NOLI E TRASPORTO				
	AUTOCARRO da t 8,5 con gru con operatore	h	0,50	41,52	20,76
					20,76
					922,04
	SOMMANO PARTE RIFERIMENTO PREZZI REGIONE VENETO				
	ANALISI DEL PREZZO PARTE B) - Prezzi non contemplati				
	B1) APPARECCHIATURE				
	Componentistica modulare secondo gli elaborati grafici di progetto	a.c.	1,00	874,00	874,00
	Carpenteria in vetroresina a vani con grado di protezione minimo 55.	cad.	1,00	1 099,00	1 099,00
	Cablaggi e accessori per la corretta posa e funzionamento	a.c.	1,00	115,24	115,24
	SOMMANO APPARECCHIATURE				2 088,24
	SOMMANO PARTE B)				2 088,24
SPESE GENERALI (PARTE A+B)		15,0%		€.	451,54
UTILE D'IMPRESA (PARTE A+B)		10,0%		€.	346,18
TOTALE PARTE A+B				€.	3 808,00
PREZZO DI APPLICAZIONE				€.	3 808,00

Comune di Vicenza					
Progetto di bonifica, la messa in sicurezza e riqualificazione dell'area ex acciaierie Beltrame Piano					
Particolareggiato n.7					
NP.E.008.d		QUADRO ELETTRICO CONTATORE BLOCCO BAGNI		€/cad	545,00
Art. di elenco	Descrizione	U.M.	Quantità	Prezzo Unitario	Costo Lavorazione
A.04.02.a A.04.03.a	ANALISI DEL PREZZO PARTE A1) - Riferimento "Prezziario				
	A1.2) MANODOPERA ELETTRICA				
	OPERAIO SPECIALIZZATO da 0 a 1000 m s.l.m.	h	2,00	29,15	58,30
	OPERAIO QUALIFICATO da 0 a 1000 m s.l.m.	h	2,00	27,18	54,36
D.01.02.A	A1.4) NOLI E TRASPORTO				112,66
	AUTOCARRO da t 8,5 con gru con operatore	h	0,00	41,52	0,00
					0,00
	SOMMANO PARTE RIFERIMENTO PREZZI REGIONE VENETO				112,66
	ANALISI DEL PREZZO PARTE B) - Prezzi non contemplati				
	B1) APPARECCHIATURE				
	Componentistica modulare secondo gli elaborati grafici di progetto	a.c.	1,00	303,00	303,00
	Cablaggi e accessori per la corretta posa e funzionamento	a.c.	1,00	15,17	15,17
SOMMANO APPARECCHIATURE					318,17
SOMMANO PARTE B)					318,17
SPESE GENERALI (PARTE A+B)		15,0%		€.	64,62
UTILE D'IMPRESA (PARTE A+B)		10,0%		€.	49,55
TOTALE PARTE A+B				€.	545,00
PREZZO DI APPLICAZIONE				€.	545,00

Comune di Vicenza					
Progetto di bonifica, la messa in sicurezza e riqualificazione dell'area ex acciaierie Beltrame Piano					
Particolareggiato n.7					
NP.E.009	GIUNTO IN MATERIALE ISOLANTE AUTOAGGLOMERANTE E AUTOESTINGUENTE CON CAVI DI SEZ. MAX 25 mmq			€/cad	23,41
Art. di elenco	Descrizione	U.M.	Quantità	Prezzo Unitario	Costo Lavorazione
A.04.02.a A.04.03.a	ANALISI DEL PREZZO PARTE A1) - Riferimento "Prezziario				
	A1.2) MANODOPERA ELETTRICA				
	OPERAIO SPECIALIZZATO da 0 a 1000 m s.l.m.	h	0,00	29,15	0,00
	OPERAIO QUALIFICATO da 0 a 1000 m s.l.m.	h	0,10	27,18	2,72
					2,72
D.01.02.A	A1.4) NOLI E TRASPORTO				
	AUTOCARRO da t 8,5 con gru con operatore	h	0,01	41,52	0,42
					0,42
	SOMMANO PARTE RIFERIMENTO PREZZI REGIONE VENETO				3,13
ANALISI DEL PREZZO PARTE B) - Prezzi non contemplati					
B1) APPARECCHIATURE					
	Giunto di derivazione realizzato per impianti BT con tensione nominale non superiore a 1 kV a tre o quattro vie	cad.	1,00	15,37	15,37
					15,37
	SOMMANO APPARECCHIATURE				15,37
	SOMMANO PARTE B)				15,37
SPESE GENERALI (PARTE A+B)		15,0%		€.	2,78
UTILE D'IMPRESA (PARTE A+B)		10,0%		€.	2,13
TOTALE PARTE A+B				€.	23,41
PREZZO DI APPLICAZIONE				€.	23,41

Comune di Vicenza					
Progetto di bonifica, la messa in sicurezza e riqualificazione dell'area ex acciaierie Beltrame Piano Particolareggiato n.7					
NP.E.010		OPERE DI RIMOZIONE		€/a.c.	3 400,00
Art. di elenco	Descrizione	U.M.	Quantità	Prezzo Unitario	Costo Lavorazione
	ANALISI DEL PREZZO PARTE A1) - Riferimento "Prezziario				
	A1.2) MANODOPERA ELETTRICA				
	A.01.03.a EDILE Operaio qualificato	h	8,00	28,15	225,20
	A.01.04.a EDILE Operaio comune	h	8,00	25,50	204,00
	A.04.02.a ELETTRICA OPERAIO SPECIALIZZATO da 0 a 1000 m s.l.m.	h	16,00	29,15	466,40
	A.04.03.a ELETTRICA OPERAIO QUALIFICATO da 0 a 1000 m s.l.m.	h	16,00	27,18	434,88
					1 330,48
	A1.4) NOLI E TRASPORTO				
	D.03.06.a NOLO DI PIATTAFORMA	h	16,00	42,23	675,68
	D.01.02.A AUTOCARRO da t 8,5 con gru con operatore	h	16,00	41,52	664,32
					1 340,00
					2 670,48
SOMMANO PARTE RIFERIMENTO PREZZI REGIONE VENETO					
ANALISI DEL PREZZO PARTE B) - Prezzi non contemplati					
B1) APPARECCHIATURE					
	Accessori	cad.	1,00	17,27	17,27
SOMMANO APPARECCHIATURE					17,27
SOMMANO PARTE B)					17,27
SPESE GENERALI (PARTE A+B)		15,0%		€.	403,16
UTILE D'IMPRESA (PARTE A+B)		10,0%		€.	309,09
TOTALE PARTE A+B				€.	3 400,00
PREZZO DI APPLICAZIONE				€.	3 400,00

Comune di Vicenza Progetto di bonifica, la messa in sicurezza e riqualificazione dell'area ex acciaierie Beltrame Piano Particolareggiato n.7					
STAZIONE DI RICARICA A PAVIMENTO CON N. 2 PRESE CIASCUNA DA 7,4 kW COMPLETA DI APPARATI DI SEGNALAZIONE E CONTROLLO IP54					
NP.E.011				€/cad	6 833,68
Art. di elenco	Descrizione	U.M.	Quantità	Prezzo Unitario	Costo Lavorazione
ANALISI DEL PREZZO PARTE A1) - Riferimento "Prezziario" A1.2) MANODOPERA EDILE ED ELETTRICA A.01.03.a EDILE Operaio qualificato h 4,00 28,15 112,60 A.01.04.a EDILE Operaio comune h 4,00 25,50 102,00 A.04.02.a ELETTRICA OPERAIO SPECIALIZZATO da 0 a 1000 m s.l.m. h 4,00 29,15 116,60 A.04.03.a ELETTRICA OPERAIO QUALIFICATO da 0 a 1000 m s.l.m. h 4,00 27,18 108,72 439,92 A1.5) OPERE M.01.60.01 SCAVO E REINTERRO OPERE ELETTRICHE - Su qualsiasi tipo di superficie m ³ 0,48 37,04 17,78 E.08.02.a CONGLOMERATO CEMENTIZIO m ³ 0,48 119,89 57,55 M.01.63.07 TUBAZIONI CORRUGATA PIEGHEVOLE IN PVC - D 63 mm m 2,00 7,20 14,40 89,73 SOMMANO PARTE RIFERIMENTO PREZZI REGIONE VENETO 529,65 ANALISI DEL PREZZO PARTE B) - Prezzi non contemplati B1) APPARECCHIATURE Stazione di ricarica parking per veicoli elettrici con la possibilità di ricaricare fino a due veicoli elettrici in totale sicurezza e con rapidità, dispongono di due prese, di organi di segnalazione, comandi, con le seguenti caratteristiche tecniche: Dimensioni esterne (versione a pavimento) Profondità: 220 mm, Larghezza: 413 mm, Altezza: 1146 mm cad. 1,00 4 823,45 4 823,45 Accessori e materiali di consumo cad. 1,00 67,82 67,82 SOMMANO APPARECCHIATURE 4 891,27 SOMMANO PARTE B) 4 891,27					
SPESE GENERALI (PARTE A+B)		15,0%		€.	799,68
UTILE D'IMPRESA (PARTE A+B)		10,0%		€.	613,09
TOTALE PARTE A+B				€.	6 833,68
PREZZO DI APPLICAZIONE				€.	6 833,68

Comune di Vicenza Progetto di bonifica, la messa in sicurezza e riqualificazione dell'area ex acciaierie Beltrame Piano Particolareggiato n.7					
NP.E.012	CAVO IN FIBRA OTTICA TIPO MULTIMODALE ANTIRODITORE - 4 FIBRE		€/m	4,24	
Art. di elenco	Descrizione	U.M.	Quantità	Prezzo Unitario	Costo Lavorazione
	ANALISI DEL PREZZO PARTE A1) - Riferimento "Prezziario				
	A1.2) MANODOPERA ELETTRICA				
A.04.02.a	ELETTRICA OPERAIO SPECIALIZZATO da 0 a 1000 m s.l.m.	h	0,03	29,15	0,87
A.04.03.a	ELETTRICA OPERAIO QUALIFICATO da 0 a 1000 m s.l.m.	h	0,03	27,18	0,82
					1,69
	A1.4) NOLI E TRASPORTO				
D.01.02.A	AUTOCARRO da t 8,5 con gru con operatore	h	0,00	41,52	0,00
					0,00
	SOMMANO PARTE A)				1,69
	ANALISI DEL PREZZO PARTE B) - Prezzi non contemplati				
	B1) APPARECCHIATURE				
	Cavo in fibra ottica multimodale con armatura antiroditore a 4 fibre	m	1,00	1,61	1,61
	Accessori	cad.	1,00	0,05	0,05
	SOMMANO APPARECCHIATURE				1,66
	SOMMANO PARTE B)				1,66
	SPESE GENERALI (PARTE A+B)	15,0%		€.	0,50
	UTILE D'IMPRESA (PARTE A+B+SPESE GENERALI)	10,0%		€.	0,39
	TOTALE PARTE A+B			€.	4,24
	PREZZO DI APPLICAZIONE			€.	4,24

Comune di Vicenza					
Progetto di bonifica, la messa in sicurezza e riqualificazione dell'area ex acciaierie Beltrame Piano					
Particolareggiato n.7					
NP.E.013		IMPIANTO DI VIDEOSORVEGLIANZA		€/a.c. 11 685,00	
Art. di elenco	Descrizione	U.M.	Quantità	Prezzo Unitario	Costo Lavorazione
A.04.02.a A.04.03.a	ANALISI DEL PREZZO PARTE A1) - Riferimento "Prezziario				
	A1.2) MANODOPERA ELETTRICA				
	ELETTRICA OPERAIO SPECIALIZZATO da 0 a 1000 m s.l.m.	h	24,00	29,15	699,60
	ELETTRICA OPERAIO QUALIFICATO da 0 a 1000 m s.l.m.	h	16,00	27,18	434,88
					1 134,48
D.01.02.A	A1.4) NOLI E TRASPORTO				
	AUTOCARRO da t 8,5 con gru con operatore	h	1,00	41,52	41,52
					41,52
SOMMANO PARTE A)					1 176,00
ANALISI DEL PREZZO PARTE B) - Prezzi non contemplati					
B1) APPARECCHIATURE					
	telecamera smart con obiettivo fisso con le seguenti caratteristiche: 4MP (2560x1440)@25fps; WDR, NIR, BLC, Dual ICR; Obiettivo 6 mm, 20 m IR, Video Analisi (720 p); Cable-free desigsn, slot per Micro SD, Buil-in Mic, IK 10, IP66; 12 Vdc/PoE tipo marco GPS modello VGON-6056HR o similare, completa di staffa per montaggio a palo orrizzontale con custodia antivandalo da esterno	cad.	8,00	312,20	2 497,60
	Box IP66 installati a palo completi di alimentatore	cad.	8,00	147,00	1 176,00
	Convertitori Elettro-Ottici Ethernet 10/100 Mbps, auto negoziazione MDI/MDI-X supportato, singola fibra ottica multimodale 62,5/125, lunghezza d'onda 1310/1550 nm, budget ottico 21 dB, connettore ottico SC, distanza di trasmissione max 2 km, alimentazione 12 Vdc, alimentatore incluso	cad.	16,00	224,00	3 584,00
	Videoregistratore tipo GPS modello VGRN-1050/H1 o similare	cad.	1,00	294,00	294,00
	Switch industriale a 16 porte	cad.	1,00	175,00	175,00
	Postazione monitor 22" per la visualizzazione locale delle	cad.	1,00	245,00	245,00
	Patch cord UTP 0,5 m	cad.	17,00	2,30	39,10
	Accessori	cad.	1,00	50,45	50,45
SOMMANO APPARECCHIATURE					8 061,15
SOMMANO PARTE B)					8 061,15
SPESE GENERALI (PARTE A+B)		15,0%		€.	1 385,57
UTILE D'IMPRESA (PARTE A+B+SPESE GENERALI)		10,0%		€.	1 062,27
TOTALE PARTE A+B				€.	11 685,00
PREZZO DI APPLICAZIONE				€.	11 685,00

Comune di Vicenza					
Progetto di bonifica, la messa in sicurezza e riqualificazione dell'area ex acciaierie Beltrame Piano					
Particolareggiato n.7					

Comune di Vicenza					
Progetto di bonifica, la messa in sicurezza e riqualificazione dell'area ex acciaierie Beltrame Piano					
Particolareggiato n.7					
NP.M.009		IMPIANTO VASCA PRIMA PIOGGIA DA 50 MC		€/a.c.	21 210,00
Art. di elenco	Descrizione	U.M.	Quantità	Prezzo Unitario	Costo Lavorazione
	ANALISI DEL PREZZO PARTE A1) - Riferimento "Prezziario				
	A1.2) MANODOPERA Impiantista igenico- sanitario				
	A.02.02.a ELETTRICA OPERAIO SPECIALIZZATO da 0 a 1000 m s.l.m.	h	16,00	29,15	466,40
	A.02.03.a ELETTRICA OPERAIO QUALIFICATO da 0 a 1000 m s.l.m.	h	24,00	27,18	652,32
					1 118,72
	A1.4) NOLI E TRASPORTO				
	D.01.02.A AUTOCARRO da t 8,5 con gru con operatore	h	8,00	41,52	332,16
					332,16
	A1.5) OPERE				
	G.01.07.a SCAVO A SEZIONE RISTRETTA per la fascia con profondità fino a m 1.50	m³	81,00	14,30	1 158,30
G.01.07.b SCAVO A SEZIONE RISTRETTA per la fascia con profondità compresa tra m 1.51 e m 2,50	m³	81,00	27,84	2 255,04	
E.08.02.a CONGLOMERATO CEMENTIZIO	m³	9,90	119,89	1 186,91	
				4 600,25	
SOMMANO PARTE A)					6 051,13
ANALISI DEL PREZZO PARTE B) - Prezzi non contemplati					
B1) APPARECCHIATURE					
	Vasca monolitica parallelepipedica dim. 1000x250x250cm, peso 27 ton., completamente realizzata in calcestruzzo senza alcuna giunzione e sistema di getto con cls fluido del tipo Rck 50 C45/55, con reti d'armatura come previsto dal D.M. 14-01-2008 e S.M.I in acciaio B450C.	cad.	1,00	5 940,00	5 940,00
	Valvola antiriflusso installata nella vasca di prima pioggia, completa di staffa in acciaio fissata alla parete della vasca per impedire il ritorno delle acque di prima pioggia nella canalizzazione delle acqua bianche.	cad.	1,00	360,00	360,00
	Semi-Piastra (dim. 500x250) di copertura rettangolare carrabile pesante tipo B (pari ad una portata massima di 5000 kg/mq, possibilità di interro fino a -1.70 mt dal piano del finito e passaggio mezzi pesanti al di sopra) per vasca di dimensioni 1000x250cm; peso 5,7 ton., spessore 20cm di cui 4cm d'incastro. Completamente	cad.	2,00	1 260,00	2 520,00
	Sistema smaltimento automatico acque di prima pioggia completo di sonda installata nel pozzetto selezionatore, pompa acciaio inox per sollevamento acque di prima pioggia ed invio allo scarico ad evento meteorico	cad.	1,00	2 010,00	2 010,00
	Accessori	cad.	1,00	249,32	249,32
SOMMANO APPARECCHIATURE					11 079,32
SOMMANO PARTE B)					11 079,32
SPESE GENERALI (PARTE A+B)		15,0%		€.	2 569,57
UTILE D'IMPRESA (PARTE A+B+SPESE GENERALI)		10,0%		€.	1 509,98
TOTALE PARTE A+B				€.	21 210,00
PREZZO DI APPLICAZIONE				€.	21 210,00

Comune di Vicenza					
Progetto di bonifica, la messa in sicurezza e riqualificazione dell'area ex acciaierie Beltrame Piano					
Particolareggiato n.7					
NP.M.010		IMPIANTO VASCA LAMINAZIONE A SECONDA PIOGGIA DA 50 MC		€/a.c.	23 180,00
Art. di elenco	Descrizione	U.M.	Quantità	Prezzo Unitario	Costo Lavorazione
	ANALISI DEL PREZZO PARTE A1) - Riferimento "Prezziario				
	A1.2) MANODOPERA Impiantista igenico- sanitario				
	A.02.02.a ELETTRICA OPERAIO SPECIALIZZATO da 0 a 1000 m s.l.m.	h	16,00	29,15	466,40
	A.02.03.a ELETTRICA OPERAIO QUALIFICATO da 0 a 1000 m s.l.m.	h	24,00	27,18	652,32
					1 118,72
	A1.4) NOLI E TRASPORTO				
	D.01.02.A AUTOCARRO da t 8,5 con gru con operatore	h	8,00	41,52	332,16
					332,16
	A1.5) OPERE				
	G.01.07.a SCAVO A SEZIONE RISTRETTA per la fascia con profondità fino a m 1.50	m³	81,00	14,30	1 158,30
G.01.07.b SCAVO A SEZIONE RISTRETTA per la fascia con profondità compresa tra m 1.51 e m 2,50	m³	81,00	27,84	2 255,04	
E.08.02.a CONGLOMERATO CEMENTIZIO	m³	9,90	119,89	1 186,91	
				4 600,25	
	SOMMANO PARTE A)				6 051,13
	ANALISI DEL PREZZO PARTE B) - Prezzi non contemplati				
	B1) APPARECCHIATURE				
	Vasca monolitica parallelepipedica dim. 1000x250x250cm, peso 27 ton., completamente realizzata in calcestruzzo senza alcuna giunzione e sistema di getto con cls fluido del tipo Rck 50 C45/55, con reti d'armatura come previsto dal D.M. 14-01-2008 e S.M.I. in acciaio B450C.	cad.	1,00	5 940,00	5 940,00
	Semi-Piastra (dim. 500x250) di copertura rettangolare carrabile pesante tipo B (pari ad una portata massima di 5000 kg/mq, possibilità di interro fino a -1.70 mt dal piano del finito e passaggio mezzi pesanti al di sopra) per vasca di dimensioni 1000x250cm; peso 5,7 ton., spessore 20cm di cui 4cm d'incastro. Completamente	cad.	2,00	1 260,00	2 520,00
	Sistema smaltimento automatico acque di prima pioggia completo di sonda installata nel pozzetto selezionatore, 3 pompe acciaio inox per sollevamento acque di prima pioggia ed invio allo scarico ad evento meteorico	cad.	1,00	3 960,00	3 960,00
	Accessori	cad.	1,00	216,64	216,64
	SOMMANO APPARECCHIATURE				12 636,64
	SOMMANO PARTE B)				12 636,64
SPESE GENERALI (PARTE A+B)		15,0%		€.	2 803,17
UTILE D'IMPRESA (PARTE A+B+SPESE GENERALI)		10,0%		€.	1 689,07
TOTALE PARTE A+B				€.	23 180,00
PREZZO DI APPLICAZIONE				€.	23 180,00

Comune di Vicenza					
Progetto di bonifica, la messa in sicurezza e riqualificazione dell'area ex acciaierie Beltrame Piano					
Particolareggiato n.7					
NP.M.011	IMPIANTO VASCA LAMINAZIONE DA 50 MC			€/a.c.	17 900,00
Art. di elenco	Descrizione	U.M.	Quantità	Prezzo Unitario	Costo Lavorazione
A.02.02.a A.02.03.a	ANALISI DEL PREZZO PARTE A1) - Riferimento "Prezziario				
	A1.2) MANODOPERA Impiantista igienico- sanitario				
	ELETTRICA OPERAIO SPECIALIZZATO da 0 a 1000 m s.l.m.	h	16,00	29,15	466,40
	ELETTRICA OPERAIO QUALIFICATO da 0 a 1000 m s.l.m.	h	16,00	27,18	434,88
					901,28
A1.4) NOLI E TRASPORTO					
D.01.02.A	AUTOCARRO da t 8,5 con gru con operatore	h	8,00	41,52	332,16
					332,16
A1.5) OPERE					
G.01.07.a	SCAVO A SEZIONE RISTRETTA per la fascia con profondità fino a m 1.50	m³	81,00	14,30	1 158,30
G.01.07.b	SCAVO A SEZIONE RISTRETTA per la fascia con profondità compresa tra m 1.51 e m 2,50	m³	81,00	27,84	2 255,04
E.08.02.a	CONGLOMERATO CEMENTIZIO	m³	9,90	119,89	1 186,91
					4 600,25
SOMMANO PARTE A)					5 833,69
ANALISI DEL PREZZO PARTE B) - Prezzi non contemplati					
B1) APPARECCHIATURE					
	Vasca monolitica parallelepipedica dim. 1000x250x250cm, peso 27 ton., completamente realizzata in calcestruzzo senza alcuna giunzione e sistema di getto con cls fluido del tipo Rck 50 C45/55, con reti d'armatura come previsto dal D.M. 14-01-2008 e S.M.I in acciaio B450C.	cad.	1,00	5 940,00	5 940,00
	Semi-Piastra (dim. 500x250) di copertura rettangolare carrabile pesante tipo B (pari ad una portata massima di 5000 kg/mq, possibilità di interro fino a -1.70 mt dal piano del finito e passaggio mezzi pesanti al di sopra) per vasca di dimensioni 1000x250cm; peso 5,7 ton., spessore 20cm di cui 4cm d'incastro. Completamente Accessori	cad.	2,00	1 260,00	2 520,00
		cad.	1,00	220,16	220,16
SOMMANO APPARECCHIATURE					8 680,16
SOMMANO PARTE B)					8 680,16
SPESE GENERALI (PARTE A+B)		15,0%		€.	2 177,08
UTILE D'IMPRESA (PARTE A+B+SPESE GENERALI)		10,0%		€.	1 209,07
TOTALE PARTE A+B				€.	17 900,00
PREZZO DI APPLICAZIONE				€.	17 900,00

GIUSTIFICATIVO ANALISI NUOVI PREZZI		
NP.E.001.a	POZZETTO PREFABBRICATO IN CLS DIM. 40x40x60 CM E CHIUSINO IN GHISA D400	VENETA PREFABBRICATI SRL LISTINO PREZZI NR. 04 - MARZO 2014 - SCONTO 30 %
NP.E.001.b	POZZETTO PREFABBRICATO IN CLS DIM. 60x60x100 CM - CHIUSINO 60x60 CM IN GHISA D400	VENETA PREFABBRICATI SRL LISTINO PREZZI NR. 04 - MARZO 2014 - SCONTO 30 %
NP.E.001.c	POZZETTO PREFABBRICATO IN CLS DIM. 100x100x100 CM - CHIUSINO 60x60 CM IN GHISA D400 - SOLAIO CARRABILE	VENETA PREFABBRICATI SRL LISTINO PREZZI NR. 04 - MARZO 2014 - SCONTO 30 %
NP.E.001.d	POZZETTO PREFABBRICATO IN CLS DIM. 100x100x150 CM - CHIUSINO 60x60 CM IN GHISA D400 - SOLAIO CARRABILE	VENETA PREFABBRICATI SRL LISTINO PREZZI NR. 04 - MARZO 2014 - SCONTO 30 %
NP.E.001.e	POZZETTO PREFABBRICATO IN CLS DIM. 100x100x200 CM - CHIUSINO 60x60 CM IN GHISA D400 - SOLAIO CARRABILE	VENETA PREFABBRICATI SRL LISTINO PREZZI NR. 04 - MARZO 2014 - SCONTO 30 %
NP.E.001.f	POZZETTO PREFABBRICATO IN CLS DIM. 150x150x200 CM - CHIUSINO 60x60 CM IN GHISA D400 - SOLAIO CARRABILE	VENETA PREFABBRICATI SRL LISTINO PREZZI NR. 04 - MARZO 2014 - SCONTO 30 %
NP.E.002	CHIUSINO IN MATERIALE COMP. CLASSE DI RESIST. D 400, DIM. 400x400 mm.	VENETA PREFABBRICATI SRL LISTINO PREZZI NR. 04 - MARZO 2014 - SCONTO 30 %
NP.E.003.a	TUBAZIONE IN PE PIEGHEVOLE, DOPPIA PARETE, DA INTERRO - DIAMETRO 90 MM	STABILPLASTIC SPA LISTINO PREZZI 2017 - SCONTO 30%
NP.E.003.b	TUBAZIONE IN PE PIEGHEVOLE, DOPPIA PARETE, DA INTERRO - DIAMETRO 110 MM	STABILPLASTIC SPA LISTINO PREZZI 2017 - SCONTO 30%
NP.E.004	BLOCCO DI FONDAZIONE PER PUNTO LUCE - DIM. 0.8x0.8x1 m E POZZETTO DIM. 0.4x0.4x0.5 m	VENETA PREFABBRICATI SRL LISTINO PREZZI NR. 04 - MARZO 2014 - SCONTO 30 % STABILPLASTIC SPA LISTINO PREZZI 2017 - SCONTO 30%
NP.E.005.a	CORPO ILLUMINANTE PER ILLUMINAZIONE PARCHEGGIO A LED DA 16 W	AEC ILLUMINAZIONE SRL LISTINO APRILE 2015 - SCONTO 30%
NP.E.006.a	PUNTO LUCE PER ILLUMINAZIONE URBANA - PALO H.f.t.= 4 m - n. 1 CORPO ILLUMINANTE DA 16 W LED CON ATTACCO TESTA-PALO	AEC ILLUMINAZIONE SRL LISTINO APRILE 2015 - SCONTO 30% CML PALI SRL LISTINO GIUGNO 2013 - SCONTO 30%
NP.E.006.b	PUNTO LUCE PER ILLUMINAZIONE URBANA - PALO H.f.t.= 4 m - n. 1 CORPO ILLUMINANTE DA 31,5 W LED CON ATTACCO TESTA-PALO	AEC ILLUMINAZIONE SRL LISTINO APRILE 2015 - SCONTO 30% CML PALI SRL LISTINO GIUGNO 2013 - SCONTO 30%
NP.E.007.a	PUNTO LUCE PER ILLUMINAZIONE STRADALE - PALO H.f.t.= 8 m - SBRACCIO DA 2 m - CORPO ILLUMINANTE A LED DA 40 W	AEC ILLUMINAZIONE SRL LISTINO APRILE 2015 - SCONTO 30% CML PALI SRL LISTINO GIUGNO 2013 - SCONTO 30%
NP.E.007.b	PUNTO LUCE PER ILLUMINAZIONE STRADALE - PALO H.f.t.= 8 m - N.2 SBRACCI DA 2 m - N. 2 CORPI ILLUMINANTI A LED DA 40 W	AEC ILLUMINAZIONE SRL LISTINO APRILE 2015 - SCONTO 30% CML PALI SRL LISTINO GIUGNO 2013 - SCONTO 30%
NP.E.007.c	PUNTO LUCE PER ILLUMINAZIONE STRADALE - PALO H.f.t.= 8,5 m - N.2 SBRACCI DA 2 m - N. 2 CORPI ILLUMINANTI A LED DA 40 W	AEC ILLUMINAZIONE SRL LISTINO APRILE 2015 - SCONTO 30% CML PALI SRL LISTINO GIUGNO 2013 - SCONTO 30%
NP.E.007.d	PUNTO LUCE PER ILLUMINAZIONE STRADALE - PALO H.f.t.= 8 m - N.3 SBRACCI DA 2 m - N. 3 CORPI ILLUMINANTI A LED DA 40 W	AEC ILLUMINAZIONE SRL LISTINO APRILE 2015 - SCONTO 30% CML PALI SRL LISTINO GIUGNO 2013 - SCONTO 30%
NP.E.007.e	PUNTO LUCE PER ILLUMINAZIONE STRADALE - PALO H.f.t.= 8 m - N.2 SBRACCI DA 2 m - CORPI ILLUMINANTI A LED DA 40 W E 52 W	AEC ILLUMINAZIONE SRL LISTINO APRILE 2015 - SCONTO 30% CML PALI SRL LISTINO GIUGNO 2013 - SCONTO 30%
NP.E.008.a	QUADRO ELETTRICO IMPIANTO DI SOLLEVAMENTO	SCHNEIDER ELECTRIC LISTINO 2017 - SCONTO 30% CONCHIGLIA SRL LISTINO DCK 2017 - SCONTO 30%
NP.E.008.b	QUADRO ELETTRICO TORRETTE DI RICARICA VEICOLI ELETTRICI	SCHNEIDER ELECTRIC LISTINO 2017 - SCONTO 30% CONCHIGLIA SRL LISTINO DCK 2017 - SCONTO 30%
NP.E.008.c	QUADRO ELETTRICO IMPIANTO VIDEOSORVEGLIANZA	SCHNEIDER ELECTRIC LISTINO 2017 - SCONTO 30% CONCHIGLIA SRL LISTINO DCK 2017 - SCONTO 30%
NP.E.008.d	QUADRO ELETTRICO CONTATORE BLOCCO BAGNI	SCHNEIDER ELECTRIC LISTINO 2017 - SCONTO 30% CONCHIGLIA SRL LISTINO DCK 2017 - SCONTO 30%
NP.E.009	GIUNTO IN MATERIALE ISOLANTE AUTOAGGLOMERANTE E AUTOESTINGUENTE CON CAVI DI SEZ. MAX 25 mmq	RAYTECH SRL LISTINO 2014 - SCONTO 30%
NP.E.010	OPERE DI RIMOZIONE	ANALISI CON PREZZI RICAVATI DA PREZZIARIO

NP.E.011	STAZIONE DI RICARICA A PAVIMENTO CON N. 2 PRESE CIASCUNA DA 7,4 kW COMPLETA DI APPARATI DI SEGNALAZIONE E CONTROLLO IP54	SCHNEIDER ELECTRIC LISTINO 2017 - SCONTO 30%
NP.E.012	CAVO IN FIBRA OTTICA TIPO MULTIMODALE ANTIRODITORE - 4 FIBRE	BERICACAVI SRL ITEM LISTINO 2014 - SCONTO 30%
NP.E.013	IMPIANTO DI VIDEOSORVEGLIANZA	GPS STANDARD LISTINO 2012 - SCONTO 30%
NP.M.008	POZZETTO SELEZIONATORE - DIM 220x200xh246 cm	VENETA PREFABBRICATI SRL LISTINO PREZZI NR. 04 - MARZO 2014 - SCONTO 30 %
NP.M.009	IMPIANTO VASCA PRIMA PIOGGIA DA 50 MC	PIRCHER LISTINO 2017 - SCONTO 35%
NP.M.010	IMPIANTO VASCA LAMINAZIONE A SECONDA PIOGGIA DA 50 MC	PIRCHER LISTINO 2017 - SCONTO 35%
NP.M.011	IMPIANTO VASCA LAMINAZIONE DA 50 MC	PIRCHER LISTINO 2017 - SCONTO 35%